

# แผนส่งเสริมการท่องเที่ยวตำบลก้อ



ประจำปีงบประมาณ พ.ศ.๒๕๖๒

เทศบาลตำบลก้อ

อำเภอสี จังหวัดลำพูน

## บทที่ ๑ บทนำ

### ๑.ความเป็นมา

เทศบาลตำบลก้อ ในฐานะองค์กรปกครองส่วนท้องถิ่นที่มีความใกล้ชิดกับประชาชนมีบทบาทอำนาจหน้าที่ และความรับผิดชอบตามพระราชบัญญัติเทศบาล พ.ศ. ๒๕๙๖ และพระราชบัญญัติกำหนดแผนขั้นตอนการกระจายอำนาจให้แก่องค์กรปกครองส่วนท้องถิ่น พ.ศ. ๒๕๔๒ โดยได้กำหนดกรอบ ความเป็นอิสระในการกำหนดนโยบายที่จะดำเนินการบริหารด้านต่าง ๆ ตามอำนาจหน้าที่ของตนเองประกอบกับพระราชบัญญัติกำหนดแผนและขั้นตอนการกระจายอำนาจให้แก่องค์กรปกครองส่วนท้องถิ่น พ.ศ.๒๕๔๒ โดยถ่ายโอนภารกิจในการให้บริการสาธารณะที่จำเป็น และรายได้ที่รัฐจัดเก็บได้ให้แก่องค์กรปกครองส่วนท้องถิ่นเพิ่มขึ้น เพื่อให้การดำเนินงานในการให้บริการขององค์กรปกครองส่วนท้องถิ่นทุก ๆ ด้าน เกิดประโยชน์สูงสุดแก่ประชาชน สามารถกำหนดรูปแบบและทิศทางในการบริหารงานและการกำหนดยุทธศาสตร์การพัฒนามาที่สมดุล มีประสิทธิภาพและบรรลุตามความมุ่งหมาย อันจะส่งผลให้เทศบาลตำบลแหลมงอบสามารถบำบัดทุกข์ บำรุงสุขและยกระดับคุณภาพชีวิตของประชาชนในพื้นที่ให้ดีขึ้นได้อย่างมีประสิทธิภาพและก่อให้เกิดประโยชน์แก่ส่วนรวมอย่างต่อเนื่องและยั่งยืน ซึ่งหนึ่งในภารกิจที่ได้รับการถ่ายโอนคือภารกิจด้านการวางแผน การส่งเสริมการลงทุน พาณิชยกรรมและการท่องเที่ยว

เทศบาลตำบลก้อ จึงได้จัดทำแผนส่งเสริมการท่องเที่ยวเทศบาลตำบลก้อ ประจำปีงบประมาณ ๒๕๖๒ ขึ้น เพื่อใช้เป็นกรอบและแนวทางในการส่งเสริมการท่องเที่ยวในเขตเทศบาลตำบลก้อต่อไป

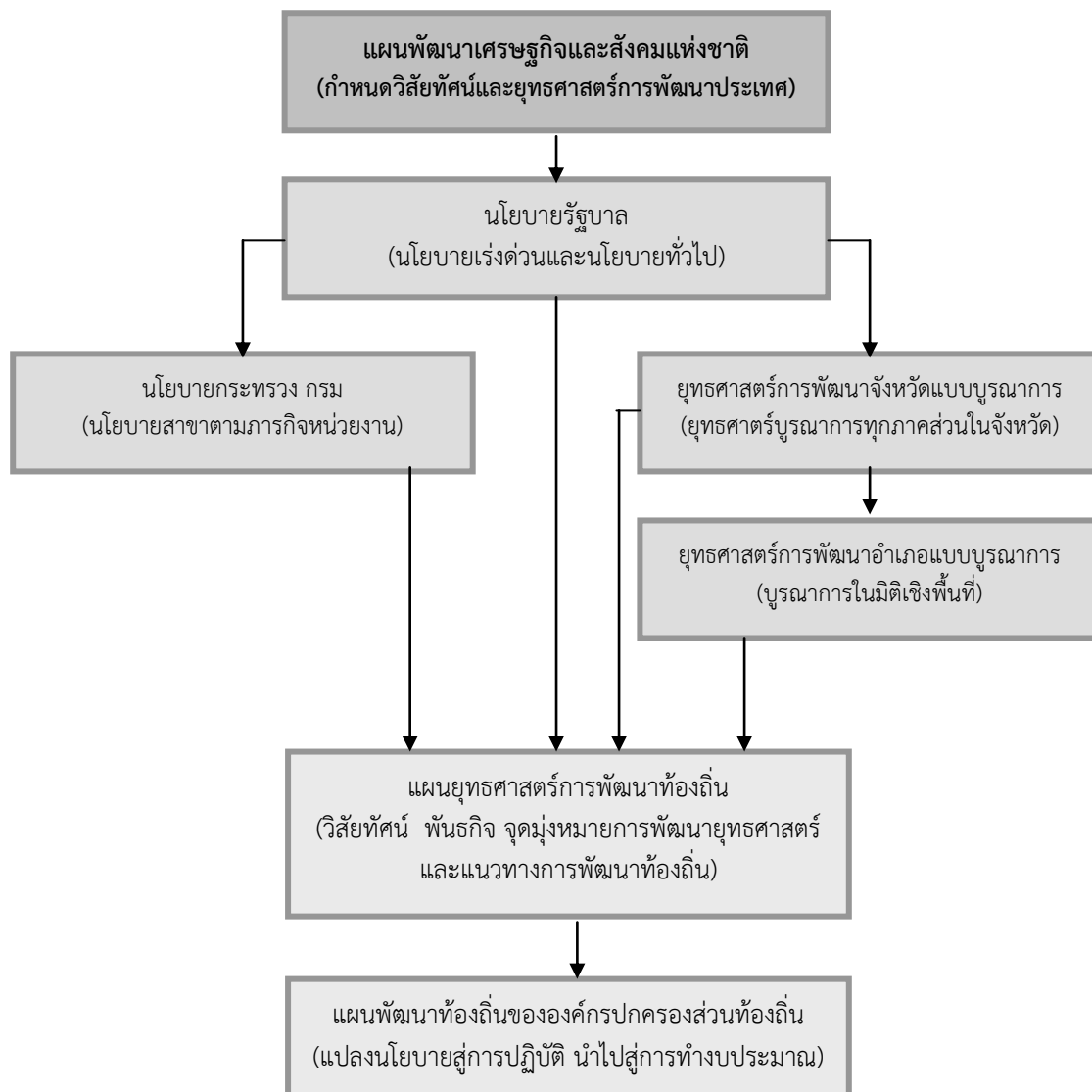
### ๒.ความสำคัญในการจัดทำแผนการส่งเสริมการท่องเที่ยว

การวางแผนการพัฒนามีความสำคัญต่อองค์กรปกครองส่วนท้องถิ่นอย่างยิ่ง เนื่องจากแผนการพัฒนาเป็นแผนพัฒนาที่มุ่งไปสู่สภาพการณ์ที่ต้องการให้เกิดขึ้นในอนาคต เป็นกรอบในการกำหนดทิศทางการพัฒนาขององค์กรปกครองส่วนท้องถิ่นให้มุ่งไปสู่สภาพการณ์อื่น พึ่งประสงค์ได้อย่างเท่าทันการเปลี่ยนแปลง โดยสามารถจัดสรรทรัพยากรที่มีอยู่อย่างจำกัด ได้อย่างมีประสิทธิภาพ การจัดทำแผนการพัฒนาที่ดีจะต้องตั้งอยู่บนพื้นฐานของ การรวบรวมและการวิเคราะห์ข้อมูลอย่างรอบด้านและเป็นระบบ ทั้งนี้เพื่อให้แผนการพัฒนาสามารถนำไปสู่การแก้ไขปัญหาและสนองต่อความต้องการของประชาชนในท้องถิ่นได้อย่างแท้จริง

### ๓.วัตถุประสงค์ของการจัดทำแผนการพัฒนาส่งเสริมการท่องเที่ยว

ตามระเบียบกระทรวงมหาดไทย ว่าด้วยการจัดทำแผนพัฒนาขององค์กรปกครองส่วนท้องถิ่น พ.ศ. ๒๕๔๘ และแก้ไขเพิ่มเติมฉบับที่ ๓ ๒๕๕๙ กำหนดให้มีแผนการพัฒนาท้องถิ่นซึ่งเป็นแผนระยะยาว เพื่อกำหนดทิศทางการพัฒนาขององค์กรปกครองส่วนท้องถิ่นทั้งในด้านสังคม เศรษฐกิจ และสิ่งแวดล้อม แต่ไม่ได้กำหนดห้วงระยะเวลาของแผนยุทธศาสตร์การพัฒนาขององค์กรปกครองส่วนท้องถิ่นไว้

#### ๔.ความสัมพันธ์ระหว่างแผนพัฒนาระดับต่าง ๆ



**บทที่ ๒**  
**สภาพทั่วไปและข้อมูลพื้นฐานสำคัญของเทศบาลตำบล**

**๑.ด้านกายภาพ**

ตำบลก้อ อำเภอสี จังหวัดลำพูน ตั้งอยู่ห่างจากที่ว่าการอำเภอสีทางทิศตะวันตกเฉียงใต้ ระยะทาง ๓๙ กิโลเมตร และห่างจากจังหวัดลำพูน ระยะทาง ๑๔๔ กิโลเมตร เป็นพื้นที่ที่ตั้งอยู่ไกลที่สุดของอำเภอสีและจังหวัดลำพูน การติดต่อสื่อสารการเดินทางหลักคือ ถนนลาดยาง ทางหลวงแผ่นดิน หมายเลข ๑๐๘๗ เส้นทางสายสี-ผาต้าย-ก้อ ระยะทางจากที่ว่าการอำเภอสี-ตำบลก้อ รวมระยะทาง ๓๙ กิโลเมตร โดยมีรถยนต์โดยสารรับจ้างไม่ประจำทาง มีจำนวน ๒ คัน และเวลาที่ออกจากจุดจอดที่ไม่แน่นอน ส่วนใหญ่จะออกให้บริการจากตำบลก้อในช่วงเช้า เวลาประมาณ ๐๖.๐๐ น. และกลับเวลาประมาณ ๑๑.๓๐ น. ในวันเดียวกัน ค่าโดยสารประมาณคนละ ๗๐ บาท

ตำบลก้อ ยกฐานะจากสภาตำบลก้อ เป็นองค์การบริหารส่วนตำบล เมื่อวันที่ ๑๔ เดือน ธันวาคม พ.ศ.๒๕๔๓ ตามพระราชบัญญัติสภาตำบลและองค์การบริหารส่วนตำบล ๒๕๓๗ โดยประกาศในพระราชกิจจานุเบกษา เมื่อวันที่ ๑๑ สิงหาคม ๒๕๔๒

องค์การบริหารส่วนตำบล ยกฐานะจากองค์การบริหารส่วนตำบลก้อ เป็นเทศบาลตำบลก้อ เมื่อวันที่ ๕ เดือนเมษายน พ.ศ.๒๕๕๕ ปัจจุบันมีสมาชิกสภาเทศบาลตำบลก้อ จำนวน ๑๒ คน โดยมีคณะผู้บริหารเทศบาลตำบล จำนวน ๕ คน ซึ่งมาจากการเลือกตั้งโดยตรง เมื่อวันที่ ๓๐ กันยายน ๒๕๕๕

**ศักยภาพในตำบล**

ศักยภาพและทุนทางสังคมของตำบลก้อ บอกถึงการกระจายทุนที่ปรากฏในตำบล ที่เป็นบุคคล กลุ่มบุคคล องค์กร ที่บ่งบอกถึงวิวัฒนาการ ในการแก้ไขปัญหา ทั้งทางด้าน เศรษฐกิจ สังคม การเมือง มาเป็นลำดับ กระบวนการ วิธีการทำงาน ที่ประสบผลสำเร็จ ล้มเหลว จนเป็นบทเรียนให้อุชนรุ่นหลังได้ศึกษาเรียนรู้ และพัฒนาต่อยอด แต่ที่ผ่านมามีการดำเนินการส่วนมากเป็นการบอกล่า และการดำเนินการตามนโยบาย ข้อสั่งการของภาครัฐ ซึ่งเป็นกรอบแนวทางที่กำหนดให้องค์กรในพื้นที่ต้องดำเนินการเช่นเดียวกันทั่วประเทศ ทำให้การพัฒนาต่อยอด ในการพัฒนาและแก้ไขปัญหาของชุมชนจึงไม่สอดคล้องกับบริบทของหมู่บ้าน/ชุมชนอย่างแท้จริง ส่งผลกระทบต่อชีวิตความเป็นอยู่ของชุมชนทั้งด้านการเมือง เศรษฐกิจ สังคม ส่งผลกระทบต่อความเข้มแข็งของชุมชน

**ศักยภาพของเทศบาลตำบลก้อ**

เทศบาลตำบลก้อ ได้มีการจัดแบ่งโครงสร้าง รายการดังนี้

- ๑. ปลัดเทศบาลตำบลก้อ (นักบริหารงานเทศบาล ) จำนวน ๑ คน  
เป็นผู้บังคับบัญชาของพนักงานและลูกจ้าง รองจากนายกเทศมนตรี
- ๒. จัดแบ่งโครงสร้างส่วนราชการ ออกเป็น ๕ ส่วนราชการ ดังนี้

**๑. สำนักปลัด มีบุคลากร ดังนี้**

- ๑.๑ หัวหน้าสำนักปลัด (นักบริหารงานทั่วไป) จำนวน ๑ คน
- ๑.๒ นักจัดการงานทั่วไปปฏิบัติการ จำนวน ๑ คน

๑.๓ บุคลากรปฏิบัติการ	จำนวน	-	คน
๑.๔ เจ้าหน้าที่ป้องกันและบรรเทาสาธารณภัยปฏิบัติงาน	จำนวน	-	คน
๑.๕ พนักงานจ้างตามภารกิจ (ผู้ช่วย จพง.ธุรการ)	จำนวน	๑	คน
๑.๖ ครู	จำนวน	๒	คน
๑.๗ ผู้ดูแลเด็ก	จำนวน	๒	คน

**๒. กองคลัง มีบุคลากร ดังนี้**

๒.๑. ผู้อำนวยการกองคลัง (นักบริหารงานคลัง)	จำนวน	๑	คน
๒.๒. นักวิชาการเงินและบัญชีปฏิบัติการ	จำนวน	-	คน
๒.๓. นักวิชาการจัดเก็บรายได้ ปฏิบัติการ	จำนวน	๑	คน
๒.๕. เจ้าพนักงานการเงินและบัญชี ปฏิบัติการ	จำนวน	๑	คน
๒.๖. เจ้าพนักงานพัสดุ ปฏิบัติงาน	จำนวน	๑	คน
๒.๗. นักวิชาการคลัง	จำนวน	๑	คน
๒.๘. พนักงานจ้างตามภารกิจ (ผู้ช่วย นวก.คลัง)	จำนวน	๑	คน

**๓. กองช่าง มีบุคลากร ดังนี้**

๓.๑. ผู้อำนวยการกองช่าง (นักบริหารงานช่าง)	จำนวน	๑	คน
๓.๒. นายช่างโยธาปฏิบัติงาน	จำนวน	๑	คน
๓.๓. พนักงานจ้างทั่วไป (คนงานทั่วไป)	จำนวน	-	คน
๓.๔. พนักงานจ้างทั่วไป (ภารโรง)	จำนวน	๑	คน

**๔. กองสวัสดิการสังคม มีบุคลากร ดังนี้**

๔.๑. ผู้อำนวยการกองสวัสดิการสังคม (นักบริหารงานสวัสดิการสังคม)	จำนวน	๑	คน
๔.๒. เจ้าพนักงานพัฒนาชุมชนปฏิบัติงาน	จำนวน	๑	คน
๔.๓. พนักงานจ้างตามภารกิจ (ผช.นักพัฒนาชุมชน)	จำนวน	๑	คน
๔.๔. พนักงานจ้างตามภารกิจ (พนักงานขับรถยนต์)	จำนวน	๑	คน

**๕. กองวิชาการและแผนงาน มีบุคลากร ดังนี้**

๕.๑. ผู้อำนวยการกองวิชาการและแผนงาน (นักบริหารงานทั่วไป)	จำนวน	๑	คน
๕.๒. นักวิเคราะห์นโยบายและแผนปฏิบัติการ	จำนวน	-	คน
๕.๒. เจ้าพนักงานธุรการปฏิบัติงาน	จำนวน	๑	คน
๕.๓. พนักงานจ้างตามภารกิจ (ผช.วิเคราะห์นโยบายและแผน)	จำนวน	๑	คน

**๑.๑.ที่ตั้งของหมู่บ้านหรือชุมชนหรือตำบล**

**๑.ที่ตั้ง**

เทศบาลตำบลก้อ ตั้งอยู่เลขที่ ๙๙ บ้านก้อจอก หมู่ที่ ๓ ตำบลก้อ อำเภอสี จังหวัด

ลำพูน

**๒.เนื้อที่**

มีพื้นที่ประมาณ ๕๓๑.๙๒๑ ตารางกิโลเมตร หรือประมาณ ๓๓๒,๔๕๐ ไร่

### ๑.๒. ลักษณะภูมิประเทศ

ตำบลก้อมีสภาพพื้นที่เป็นที่ราบเชิงเขา มีลักษณะคล้ายกับกระทะ ตั้งอยู่ในเขตอุทยานแห่งชาติแม่วงศ์ พื้นที่ล้อมรอบไปด้วยภูเขา และป่าไม้

### ๑.๓. ลักษณะภูมิอากาศ

ตำบลก้อมีสภาพภูมิอากาศที่ดี มี ๓ ฤดู ฤดูร้อน ฤดูฝน ฤดูหนาว และในช่วงฤดูแล้งตั้งแต่เดือนธันวาคม ถึงเดือนพฤษภาคม ของทุกปี ลักษณะอากาศของประเทศไทยจะมีความแห้งแล้ง ลมกระโชกแรง ประกอบกับอุณหภูมิผิวดินที่สูงขึ้นจากสภาวะโลกร้อน ทำให้เอื้อต่อการเกิดไฟป่าได้ง่าย การเกิดไฟป่าในแต่ละครั้งก่อให้เกิดอันตรายต่อมนุษย์และสัตว์เลี้ยง เกิดความเสียหายต่อผลผลิตทางการเกษตร สภาพอากาศแห้งแล้งทำให้ไฟป่าและสภาวะหมอกควันเป็นพิษต่อร่างกาย ทรัพยากรธรรมชาติถูกทำลาย รวมถึงภาวะการกัดเซาะดิน น้ำอุบโภาค บริเวณในช่วงฤดูแล้ง ซึ่งเป็นสาเหตุหนึ่งทำให้เกิดการสูญเสียทางเศรษฐกิจและสังคมอย่างมาก มีสภาพความแห้งแล้งเป็นประจำทุกปี

### สภาพภูมิอากาศ

- ฤดูร้อน ช่วงระยะเวลาตั้งแต่เดือนมีนาคม – เดือนมิถุนายน อุณหภูมิเฉลี่ยประมาณ ๒๙.๐๔ C
- ฤดูฝน ช่วงระยะเวลาตั้งแต่เดือนกรกฎาคม – เดือนตุลาคม อุณหภูมิเฉลี่ยประมาณ ๒๗.๘๘ C
- ฤดูหนาวช่วง ระยะเวลาตั้งแต่เดือนพฤศจิกายน – เดือนกุมภาพันธ์ อุณหภูมิเฉลี่ยประมาณ ๒๓.๒๖ C

### ๑.๔. ลักษณะของดิน

ในพื้นที่ตำบลก้อมี ทั้งที่อยู่อาศัยและพื้นที่ทำการเกษตร ดินมีสภาพเป็นดินเหนียวปนทราย หน้าดินถูกชะล้างเนื่องจากความชื้นของพื้นที่ และลักษณะของพื้นที่ที่มีความลาดเชิงเขา ทำให้เกิดน้ำไหลหลากชะล้างหน้าดิน

ตำบลก้อมี มีสภาพดินที่สมบูรณ์เหมาะแก่การเพาะปลูก เป็นที่ราบระหว่างภูเขาอุดมสมบูรณ์ไปด้วยทรัพยากรธรรมชาติ แต่ขาดแคลนน้ำใช้ในการเกษตรในฤดูแล้ง มีแหล่งวัตถุดิบและแรงงานจำนวนมากที่สนับสนุนด้านอุตสาหกรรม เกษตรกรรม และการพัฒนาอุตสาหกรรมครัวเรือนประเภทหัตถกรรม เช่น การถนอมอาหาร การตีเหล็ก กลุ่มอาชีพ ซึ่งมีฝีมืออยู่ในขั้นดีหลายแห่ง การแปรรูปผลผลิตทางการเกษตร ฯลฯ มีระบบโทรศัพท์เคลื่อนที่ที่ครอบคลุมทั้งตำบลสามารถติดต่อสื่อสารกันได้ อย่างสะดวกรวดเร็ว เป็นตำบลที่มีศิลปวัฒนธรรมเป็นเอกลักษณ์ และเผยแพร่ให้คนได้รู้จัก ชุมชนมีความสงบ วิถีชีวิตที่เรียบง่าย ยึดมั่นในจารีตประเพณีและวัฒนธรรมท้องถิ่น ในทางด้านการศึกษาเด็กในโรงเรียนเข้าเรียนและศึกษาต่อภาคบังคับในอัตราที่สูงมากขึ้นไม่น้อยกว่าร้อยละ ๘๐ ด้านการรักษาความปลอดภัยในชีวิตและทรัพย์สินของประชาชนมีการวางแผนป้องกันและควบคุมไว้อย่างมีประสิทธิภาพ มีอุปพร.และตำรวจบ้าน รวมถึงการบริการขั้นพื้นฐานด้านสาธารณสุขทำให้ไม่เกิดโรคติดต่อได้ง่ายอัตราการเพิ่มประชากรต่ำ อัตราการตายของแม่และเด็กอยู่ในขั้นต่ำ ไม่มีปัญหาเรื่องชุมชนแออัดหรือแหล่งเสื่อมโทรม ประชาชนส่วนใหญ่มีความสามัคคีกันและให้ความร่วมมือกับทางราชการเป็นอย่างดี มีความขัดแย้งกันน้อย

### ๑.๕. ลักษณะของแหล่งน้ำ

ในตำบลก้อมี มีน้ำสำหรับใช้ในการอุปโภค บริโภค มีแหล่งน้ำจากน้ำธรรมชาติ น้ำฝน น้ำประปาประจำหมู่บ้าน และน้ำประปาภูเขา (น้ำตกก้อมีหลวง) มีแหล่งน้ำที่สำคัญดังนี้

**-แหล่งน้ำธรรมชาติ**

-แม่น้ำ	๑	แห่ง (แม่น้ำปิง)
-ลำน้ำ ลำห้วย ก้อ)	๑	แห่ง (ลำห้วยแม่ ก้อ)
-บึง หนอง และอื่น ๆ	๓	แห่ง

**-แหล่งน้ำที่สร้างขึ้น**

-ฝาย	๑	แห่ง
-บ่อน้ำตื้น	๑๓	แห่ง
-บ่อโยธาฯ	๑	แห่ง
-ประปาภูเขา	๒	แห่ง
-อ่างเก็บน้ำ	๘	แห่ง
-ประปาหมู่บ้าน	๙	แห่ง

**๑.๖.ลักษณะของไม้และป่าไม้**

พื้นที่ป่าไม้ในเขตเทศบาล โดยภาพรวมถือได้ว่าเป็นป่าเบญจพรรณ เป็นป่าไม้ที่อุดมสมบูรณ์ มีไม้หลายประเภท เช่น ไม้สัก ไม้เต็ง ไม้รัง ไม้ประดู่ ไม้แดง และไม้มีค่าอื่นๆ รวมทั้งของป่าต่าง ๆ เช่น หวาย น้ำผึ้ง เป็นต้น

**๒.ด้านการเมือง/การปกครอง**

**๒.๑.เขตการปกครอง**

เทศบาลตำบลก้อ ตั้งอยู่ในพื้นที่ตำบลก้อ อำเภอลี้ จังหวัดลำพูน ห่างจากที่ว่าการอำเภอลี้ รวมระยะทาง ๓๙ กิโลเมตร มีอาณาเขตติดต่อดังนี้

ทิศเหนือ	ติดต่อกับเขตอำเภอดอยเต่า	จังหวัดเชียงใหม่
ทิศใต้	ติดต่อกับเขตอำเภอแม่พริก	จังหวัดลำปาง
ทิศตะวันออก	ติดต่อกับเขตอำเภอเถิน	จังหวัดลำปาง
ทิศตะวันตก	ติดต่อกับเขตอำเภอมก๋อย	จังหวัดเชียงใหม่

**ในเขตรับผิดชอบของเทศบาลตำบลก้อ ประกอบด้วยหมู่บ้าน/ชุมชน ดังนี้**

๑.ชุมชนบ้านก้อทุ่ง เป็นชุมชนดั้งเดิมตั้งอยู่เหนือสุดของลำน้ำห้วยแม่ก้อ

๒.ชุมชนหมู่ที่ ๒,๓และ ๔ เป็นชุมชนที่อพยพจากปากลำน้ำห้วยแม่ก้อ ซึ่งถูกนำท่วมจากการสร้างเขื่อนภูมิพล จังหวัดตาก ซึ่งราชการได้จัดสรรที่ดินที่ทำกินใหม่ โดยอพยพมาตั้งถิ่นฐานเมื่อปี พ.ศ. ๒๕๐๖

๓.ชุมชนเรือแพ ซึ่งประกอบประมงรับจ้าง ค้าขายให้แก่นักท่องเที่ยวที่เล่นเรือท่องเที่ยวระหว่างดอยเต่า จังหวัดเชียงใหม่ ไปยังหน้าเขื่อนภูมิพล จังหวัดตาก

**๒.๒.การเลือกตั้ง**

องค์การบริหารส่วนตำบลก้อ เป็นเทศบาลตำบลก้อ เมื่อวันที่ ๕ เดือนเมษายน พ.ศ. ๒๕๕๕ ปัจจุบันมีสมาชิกสภาเทศบาลตำบลก้อ จำนวน ๑๒ คน โดยมีคณะผู้บริหารเทศบาลตำบลก้อ จำนวน ๕ คน ซึ่งมาจากการเลือกตั้งโดยตรง เมื่อวันที่ ๓๐ กันยายน ๒๕๕๕

ตามที่ สำนักงานคณะกรรมการการเลือกตั้งประจำจังหวัดลำพูน ได้มีประกาศให้ผู้บริหารท้องถิ่นและสมาชิกสภาท้องถิ่น ของเทศบาลตำบลก้อ ให้ดำรงตำแหน่ง เมื่อตั้งแต่วันที่ ๓๐ กันยายน ๒๕๕๕ จนถึง ๒๙ กันยายน ๒๕๕๙ ซึ่งตามข้อเท็จจริงตามประกาศดังกล่าวผู้บริหารท้องถิ่นและสมาชิกสภาท้องถิ่น ต้องถึงกำหนดครบวาระการดำรงตำแหน่งในวันที่ ๒๙ กันยายน ๒๕๕๙ แต่เนื่องจากได้มีการส่งคณะกรรมการความสงบแห่งชาติที่ ๑/๒๕๕๗ ให้ผู้ดำรงตำแหน่งดังกล่าว ยังคงอยู่ในตำแหน่งเพื่อปฏิบัติหน้าที่ต่อไป

### ๓. ประชากร

#### ๓.๑. ข้อมูลเกี่ยวกับจำนวนประชากร

เทศบาลตำบลก้อ มีหมู่บ้านที่อยู่ในความรับผิดชอบจำนวน ๔ หมู่บ้านและ ๑ ชุมชนเรือนแพที่รวมเป็นหมู่ที่ ๔ ประกอบด้วย

#### ข้อมูลประชากรในตำบลก้อ ณ วันที่ ๑๕ เดือนมกราคม พ.ศ.๒๕๖๒

หมู่ที่	ชื่อหมู่บ้าน	จำนวนครัวเรือน (หลังคาเรือน)	จำนวน ประชากรชาย	จำนวน ประชากรหญิง	รวม
๑	บ้านก้อทุ่ง	๒๔๒	๓๖๑	๓๖๘	๗๒๙
๒	บ้านก้อหนอง	๑๖๓	๒๑๙	๒๑๘	๔๓๗
๓	บ้านก้อจอก	๒๑๒	๒๘๗	๒๘๓	๕๗๐
๔	บ้านก้อท่า	๓๑๓	๓๓๖	๓๖๓	๖๙๙
รวม		๙๓๐	๑,๒๐๓	๑,๒๓๒	๒,๔๓๕

ข้อมูลจากสำนักบริหารงานทะเบียน อ.ลี้ : ๑๕ มกราคม ๒๕๖๒

### ๔. สภาพทางสังคม

#### ๔.๑. การศึกษา

- โรงเรียนประถมศึกษา จำนวน ๒ แห่ง (หมู่ที่ ๔)
- โรงเรียนมัธยมศึกษา จำนวน ๑ แห่ง (หมู่ที่ ๔)
- ที่อ่านหนังสือพิมพ์ประจำหมู่บ้าน/ห้องสมุดประชาชน จำนวน ๔ แห่ง

#### ๔.๒. การสาธารณสุข

- โรงพยาบาลส่งเสริมสุขภาพตำบลก้อ จำนวน ๑ แห่ง (หมู่ที่ ๔)
- อาสาสมัครสาธารณสุขประจำหมู่บ้านก้อทุ่ง หมู่ที่ ๑ จำนวน ๑๕ คน
- อาสาสมัครสาธารณสุขประจำหมู่บ้านก้อหนอง หมู่ที่ ๒ จำนวน ๘ คน
- อาสาสมัครสาธารณสุขประจำหมู่บ้านก้อจอก หมู่ที่ ๓ จำนวน ๑๑ คน
- อาสาสมัครสาธารณสุขประจำหมู่บ้านก้อท่า หมู่ที่ ๔ จำนวน ๑๖ คน

#### ๔.๓. อาชญากรรม

##### ความปลอดภัยในชีวิตและทรัพย์สิน

- อาสาสมัครตำรวจบ้าน จำนวน ๕๐ คน
- อาสาสมัครป้องกันภัยฝ่ายพลเรือน จำนวน ๔๖ คน



- สถานีตำรวจภูธร จำนวน ๑ แห่ง
- ทีมแพทย์ฉุกเฉินเทศบาลตำบลก้อ จำนวน ๒๐ คน
- คณะกรรมการป้องกันและบรรเทาสาธารณภัยประจำหมู่บ้าน จำนวน ๔ หมู่

#### ๔.๔.ยาเสพติด

สถานการณ์การระบาดของยาเสพติดในพื้นที่ตำบลก้อ มีเส้นทางการขนส่งและลำเลียง ๒ เส้นทาง คือ ทางบก และทางน้ำ พื้นที่ตำบลก้อมีเส้นทางการคมนาคมขนส่งอยู่สองเส้นทาง ถนนสายก้อ-ลี้ และลำน้ำปิงระหว่างจังหวัดเชียงใหม่-ตาก

จำนวนผู้ที่เกี่ยวข้องกับยาเสพติดในตำบลก้อ ในปีที่ผ่านมาจำนวน ๕ ราย

#### ๔.๕.การสังคมสงเคราะห์

เทศบาลตำบลก้อ มีการบริหารจัดการส่งเสริมสนับสนุนกิจกรรมบริการสังคมและการสงเคราะห์ผู้ยากไร้ เด็ก เยาวชน คนพิการ และผู้ด้อยโอกาส การจัดหาจัดทำและซ่อมแซมที่อยู่อาศัยสำหรับผู้ด้อยโอกาส การสนับสนุนเบี้ยยังชีพการผู้สูงอายุ ผู้พิการ ชรา และผู้ติดเชื้อ

### ๕.ระบบบริการพื้นฐาน

#### ๕.๑.การคมนาคมขนส่ง

๑.๑ ถนนพหลโยธิน สายเถิน-ลี้-ก้อ ทางหลวงแผ่นดิน ซึ่งเป็นเส้นทางสายหลักที่ใช้ติดต่อกับจังหวัดและอำเภอ

๑.๒ ถนนสายลี้-แม่ลาน-ก้อ ทางหลวงส่วนท้องถิ่น

๑.๓ ถนนที่ใช้ติดต่อเชื่อมระหว่างหมู่บ้านต่าง ๆ ได้แก่

-ถนนสาย บ้านก้อทุ่ง-น้ำตกก้อ		
-ถนนสาย บ้านก้อท่า-แก้งก้อ		
-ถนนลูกรัง	๑๕	สาย
-ถนนลาดยาง	๔	สาย
-ถนนคอนกรีต	๑๒	สาย
-สะพาน	๑๐	แห่ง

#### ๕.๒.การไฟฟ้า

ในเขตเทศบาลตำบลก้อ มีไฟฟ้าใช้จำนวน ๔ หมู่บ้าน ร้อยละ ๙๘ ของแต่ละหมู่บ้านมีไฟฟ้าใช้อีก ร้อยละ ๒ ยังไม่ได้รับการขยายเขตไฟฟ้า เนื่องจากมีครัวเรือนขยายเพิ่มขึ้นในแต่ละหมู่บ้าน และอีก ๑ ชุมชนเรือนแพที่ยังไม่มีไฟฟ้าใช้ สำหรับชุมชนเรือนแพใช้ไฟฟ้าพลังงานแสงอาทิตย์

#### ๕.๓.การประปา

-ประปาภูเขา	จำนวน	๒	แห่ง
-อ่างเก็บน้ำ	จำนวน	๘	แห่ง
-ประปาหมู่บ้าน	จำนวน	๙	แห่ง

#### ๕.๔.โทรศัพท์

-ติดตั้งเสาโทรศัพท์เคลื่อนที่ AIS	จำนวน	๑	เสา
-ติดตั้งเสาโทรศัพท์เคลื่อนที่ DTAC	จำนวน	๑	เสา
-ติดตั้งเสาโทรศัพท์เคลื่อนที่ TRUEMOVE	จำนวน	๑	เสา

## ๕.๕.ไปรษณีย์หรือการสื่อสารหรือการขนส่ง และวัสดุ ครุภัณฑ์

-ที่ทำการไปรษณีย์ จำนวน ๑ แห่ง

### ๖.ระบบเศรษฐกิจ

#### ๖.๑.การเกษตร

-กลุ่มส่งเสริมอาชีพเกษตรกร จำนวน ๓ กลุ่ม

#### ๖.๒.การประมง

-ชุมชนเรือนแพ จำนวน ๗๕ คริวเรือน

-กลุ่มทำปลาอย่างรมควันบ้านก้อท่า จำนวน ๑ กลุ่ม

#### ๖.๓.การปศุสัตว์

-เลี้ยงโค จำนวน ๑๓ ราย

-เลี้ยงกระบือ จำนวน ๑ ราย

-กลุ่มเลี้ยงสุกร จำนวน ๔ กลุ่ม

-กลุ่มเลี้ยงไก่สามสายพันธุ์ จำนวน ๑ กลุ่ม

#### ๖.๔.การบริการ

-บริการสัญญาณอินเทอร์เน็ตตำบล (wifi) จำนวน ๒ จุด

-บริการระบบการแพทย์ฉุกเฉินตลอด ๒๔ ชั่วโมง

#### ๖.๕.การท่องเที่ยว

ในเขตพื้นที่เทศบาลตำบลก้อ มีแหล่งท่องเที่ยวที่สำคัญ คือ

๑.อุทยานแห่งชาติแม่ปิง

๒.น้ำตกก้อหลวง

๓.น้ำตกก้อน้อย

๔.ชุมชนเรือนแพแก่งก้อ

๕.พระบาททางวี

๖.พระบาทผาตั้ง

๗.พระธาตุผาไฮอินแขวน

๘.น้ำตกอุมแป

๙.ถ้ำค้างคาวฮ่อมแสน

๑๐.จุดชมวิวดอยขตี๊ก

#### ๖.๖.อุตสาหกรรม

-โรงงาน จำนวน ๑ แห่ง

-กลุ่มส่งเสริมอาชีพอุตสาหกรรมครัวเรือน จำนวน ๔ กลุ่ม

#### ๖.๗.การพาณิชย์และกลุ่มอาชีพ

##### ๑.ประเภทกลุ่มเงินทุน

-กองทุนหมู่บ้านและชุมชนเมือง (เงินล้าน) จำนวน ๔ กองทุน

-กองทุนเศรษฐกิจชุมชน จำนวน ๔ กองทุน

-กองทุน กข.คจ. จำนวน ๔ กองทุน

-กองทุนพัฒนาบทบาทสตรีตำบลก้อ จำนวน ๑ กองทุน

## ๒.ประเภทกลุ่มออมทรัพย์

-กลุ่มออมทรัพย์เพื่อการผลิต จำนวน ๔ กลุ่ม

## ๓.ประเภทกลุ่มอาชีพเสริมเพิ่มรายได้

-กลุ่มแปรรูปผลไม้แช่อิ่ม จำนวน ๑ กลุ่ม

-กลุ่มตัดเย็บเสื้อผ้า จำนวน ๒ กลุ่ม

-กลุ่มทำหน่อไม้อัด จำนวน ๔ กลุ่ม

-กลุ่มเพาะเห็ด จำนวน ๑ กลุ่ม

-กลุ่มตีมีด จำนวน ๑ กลุ่ม

## ๖.๘.แรงงาน

บุคคลที่เป็นแรงงานในตำบลก้อ เป็นประชาชนผู้ใช้แรงงานในพื้นที่ตำบลก้อ และมีแรงงานจากภายนอกมารับจ้างขายแรงงานตามฤดูกาล เช่น ฤดูกาลเพาะปลูก และเก็บเกี่ยวผลผลิตทางการเกษตร ไม่มีแรงงานต่างด้าวที่ผิดกฎหมาย

## ๗.เศรษฐกิจพอเพียงท้องถิ่น (ด้านการเกษตรและแหล่งน้ำ)

### ๗.๑.ข้อมูลพื้นฐานของหมู่บ้านหรือชุมชน

ประชากรในเขตเทศบาลตำบลก้อ ส่วนใหญ่ประกอบอาชีพเกษตรกรรม และการประมงพื้นบ้าน ด้านการปลูกพืช เลี้ยงสัตว์ พืชที่ปลูกมี ประเภทไม้ผล ได้แก่ ลำไย รายได้ของครอบครัวที่เป็นรายได้หลัก ก็ได้จากการขายผลผลิตด้านการเกษตรกรรม ประชากรมีรายได้เฉลี่ย/คน/ปี ประมาณ ๓๐,๐๐๐.๐๐ บาท

### ๗.๒.ข้อมูลด้านการเกษตร

ตำบลก้อการใช้ที่ดินส่วนใหญ่ใช้ในการเพาะปลูก ไร่ข้าวโพด ไร่มันสำปะหลัง ถั่ว และใช้เป็นที่อยู่อาศัย สำหรับพื้นที่เชิงเขาซึ่งติดเขตอนุรักษ์ฯ จะมีปัญหาในเรื่องเอกสารสิทธิ์

### ๗.๓.ข้อมูลด้านแหล่งน้ำทางการเกษตร

#### -แหล่งน้ำธรรมชาติ

-แม่น้ำ ๑ แห่ง (แม่น้ำปิง)

-ลำน้ำ ลำห้วย ๑ แห่ง (ลำห้วยแม่ก้อ)

-บึง หนอง และอื่น ๆ ๓ แห่ง

#### -แหล่งน้ำที่สร้างขึ้น

-ฝาย ๑ แห่ง

-บ่อน้ำตื้น ๑๓ แห่ง

-บ่อโยธาฯ ๑ แห่ง

## ๘.ศาสนา ประเพณี วัฒนธรรม

### ๘.๑.การนับถือศาสนา

#### สถาบันและองค์กรศาสนา

-วัด จำนวน ๔ แห่ง (หมู่ที่ ๑,๓,๔)

#### ๑.ศาสนา

ประชาชนในตำบลก้อ ร้อยละ ๑๐๐ นับถือศาสนาพุทธ

## ๘.๒. ประเพณีและงานประจำปี

ตำบลก้อมีประเพณีที่ต้งามสืบทอดต่อกันมาตั้งแต่อดีตจนถึงปัจจุบัน ดังนี้

๑. ประเพณีสงกรานต์บ้านเก่า บ้านก้อจอก หมู่ที่ ๓ ตำบลก้อ
๒. ประเพณีสงกรานต์พระพุทธรูปทางวิ หมู่ที่ ๑ ตำบลก้อ
๓. ประเพณีสงกรานต์พระพุทธรูปผาตั้ง หมู่ที่ ๔ ตำบลก้อ
๔. ประเพณีสงกรานต์ธาตุผาไข่ หมู่ที่ ๑ ตำบลก้อ
๕. ประเพณีสงกรานต์ธาตุทันใจ วัดก้อยืน หมู่ที่ ๓ ตำบลก้อ
๖. ประเพณีสงกรานต์ธาตุสาลีเวียงก้อ วัดก้อทุ่ง หมู่ที่ ๑ ตำบลก้อ
๗. ประเพณีปีใหม่เมืองตำบลก้อ
๘. ประเพณีลอยกระทงตำบลก้อ
๙. ประเพณี/วัฒนธรรม ทำบุญห้วยผาย บ้านก้อทุ่ง หมู่ที่ ๑ ตำบลก้อ

## ๘.๓. ภูมิปัญญาท้องถิ่น ภาษาถิ่น

ในตำบลก้อ มีศูนย์พัฒนาภูมิปัญญาชุมชนบ้านก้อทุ่ง หมู่ที่ ๑ ตำบลก้อ เริ่มต้นจากการรวมตัวของกลุ่มชุมชนบ้านก้อทุ่ง มีโรงเรียนบ้านก้อทุ่ง (เดิม) เป็นแหล่งสาธารณะประโยชน์ซึ่งเป็นทุนทางสังคม และมีอยู่ที่ตั้งอยู่ในเขตชุมชนบ้านก้อทุ่ง ประชาชนเล็งเห็นความสำคัญของทุนทางสังคม จึงได้มีการรวมตัวกันทั้งเด็กเยาวชน ประชาชนและผู้สูงอายุ ใช้เป็นศูนย์รวมองค์ความรู้ด้านต่างๆ เพื่อให้เกิดประโยชน์คนในชุมชน โดยมีการสนับสนุนกิจกรรมภายในศูนย์พัฒนาภูมิปัญญาชุมชนบ้านก้อทุ่ง ดังนี้

- กลุ่มทอผ้าพื้นเมือง บ้านก้อทุ่ง
- กลุ่มทำสบู่สมุนไพรบ้านก้อทุ่ง
- กลุ่มอักษมนไพรตำบลก้อ โดย...ปราชญ์ชาวบ้านด้านแพทย์แผนโบราณ/หมอดำแย/ครุยาหมอเมืองโดยมีพระจารย์มั่น ศิริปัญญา เจ้าอาวาสวัดก้อทุ่ง เป็นที่ปรึกษาเกี่ยวกับภูมิปัญญาด้านสมุนไพร
- ชมรมผู้สูงอายุบ้านก้อทุ่ง
- การศึกษาตามอัธยาศัยตำบลก้อ
- กลุ่มนวดแผนไทยบ้านก้อทุ่ง
- กลุ่มออมทรัพย์ผู้สูงอายุบ้านก้อทุ่ง
- กิจกรรมส่งเสริมกลุ่มอาชีพ
- โรงเรียนผู้สูงอายุตำบลก้อ

## ๙. ทรัพยากรธรรมชาติ

สิ่งแวดล้อมมีทั้งสิ่งที่มีชีวิตและไม่มีชีวิตเกิดจากการกระทำของมนุษย์หรือมีอยู่ตามธรรมชาติ เช่น อากาศ ดิน หิน แร่ธาตุ น้ำ ห้วย หนอง คลอง บึง ทะเลสาบ ทะเล มหาสมุทร พืชพรรณสัตว์ต่าง ๆ ภาชนะเครื่องใช้ต่าง ๆ ฯลฯ สิ่งแวดล้อมดังกล่าวจะมีการเปลี่ยนแปลงอยู่เสมอ โดยเฉพาะมนุษย์เป็นตัวการสำคัญที่ทำให้สิ่งแวดล้อมเปลี่ยนแปลงทั้งในทางเสริมสร้างและทำลาย จะเห็นว่า ความหมายของทรัพยากรธรรมชาติและสิ่งแวดล้อม มีความสัมพันธ์กันอย่างใกล้ชิด ต่างกันที่สิ่งแวดล้อมนั้นรวมทุกสิ่งทุกอย่างที่ปรากฏอยู่รอบตัวเรา ส่วนทรัพยากรธรรมชาติเน้นสิ่งที่อำนวยประโยชน์แก่มนุษย์มากกว่าสิ่งอื่น ประเภทของทรัพยากรธรรมชาติและสิ่งแวดล้อม มนุษย์เป็นตัวการสร้าง และทำลายสิ่งแวดล้อมมากกว่าธรรมชาติ ความสำคัญของทรัพยากรและสิ่งแวดล้อม เทศบาลตำบลก้อ ในฐานะองค์กรปกครองส่วนท้องถิ่น

ได้ตระหนักและให้ความสำคัญเกี่ยวกับอนุรักษ์ทรัพยากรธรรมชาติและสิ่งแวดล้อม แหล่งน้ำ ป่าและต้นไม้ เพื่อให้เกิดความอุดมสมบูรณ์ เป็นแหล่งเรียนรู้และเป็นแหล่งอาหาร สำหรับประชาชนผู้ที่อาศัยอยู่ใกล้ชิดกับ ผืนป่า ผืนน้ำ การใช้ชีวิตตามหลักปรัชญาเศรษฐกิจพอเพียง เทศบาลตำบลก้อ จึงได้ให้การสนับสนุนการ ป้องกันและแก้ไขปัญหาด้านทรัพยากรธรรมชาติและสิ่งแวดล้อมให้ยั่งยืนตลอดไป

## การอนุรักษ์ (Conservation) ทรัพยากรธรรมชาติและสิ่งแวดล้อม

การอนุรักษ์ทรัพยากรธรรมชาติและสิ่งแวดล้อม คือ ปรัชญาของการจัดการทรัพยากรและ สิ่งแวดล้อมในทิศทางที่ไม่ทำให้เกิดความเสื่อมโทรม ความสูญเสีย หรือหมดสิ้นไป

การอนุรักษ์ทรัพยากรธรรมชาติและสิ่งแวดล้อมสามารถกระทำได้หลายวิธี ทั้งทางตรงและทางอ้อม ดังนี้

๑.การอนุรักษ์ทรัพยากรธรรมชาติและสิ่งแวดล้อมโดยทางตรง ซึ่งปฏิบัติได้ในระดับบุคคล องค์กร และระดับประเทศ ที่สำคัญ คือ

๑)การใช้อย่างประหยัด คือ การใช้เท่าที่มีความจำเป็น เพื่อให้มีทรัพยากรไว้ใช้ได้นาน และเกิดประโยชน์อย่างคุ้มค่ามากที่สุด

๒)การนำกลับมาใช้ซ้ำอีก สิ่งของบางอย่างเมื่อมีการใช้แล้วครั้งหนึ่งสามารถที่จะ นำมาใช้ซ้ำได้อีก เช่น ถูพลาสติก กระดาษ เป็นต้น หรือสามารถที่จะนำมาใช้ได้ใหม่โดยผ่านกระบวนการ ต่างๆ เช่น การนำกระดาษที่ใช้แล้วไปผ่านกระบวนการต่างๆ เพื่อทำเป็นกระดาษแข็ง เป็นต้น ซึ่งเป็นการ ลดปริมาณการใช้ทรัพยากรและการทำลายสิ่งแวดล้อมได้

๓)การบูรณะซ่อมแซม สิ่งของบางอย่างเมื่อใช้เป็นเวลานานอาจเกิดการชำรุดได้ เพราะฉะนั้นถ้ามีการบูรณะซ่อมแซม ทำให้สามารถยืดอายุการใช้งานต่อไปได้อีก

๔)การบำบัดและการฟื้นฟู เป็นวิธีการที่จะช่วยลดความเสื่อมโทรมของทรัพยากรด้วย การบำบัดก่อน เช่น การบำบัดน้ำเสียจากบ้านเรือนหรือโรงงานอุตสาหกรรม เป็นต้น ก่อนที่จะปล่อยลงสู่ แหล่งน้ำสาธารณะ ส่วนการฟื้นฟูเป็นการรื้อฟื้นธรรมชาติให้กลับสู่สภาพเดิม เช่น การปลูกป่าชายเลน เพื่อ ฟื้นฟูความ สมดุลของป่าชายเลนให้กลับมาอุดมสมบูรณ์ เป็นต้น

๕)การใช้สิ่งอื่นทดแทน เป็นวิธีการที่จะช่วยให้มีการใช้ทรัพยากรธรรมชาติน้อยลงและ ไม่ทำลายสิ่งแวดล้อม เช่น การใช้ถุงผ้าแทนถุงพลาสติก การใช้ใบตองแทนโฟม การใช้พลังงานแสงแดดแทน แร่เชื้อเพลิง การใช้ปุ๋ยชีวภาพแทนปุ๋ยเคมี เป็นต้น

๖)การเฝ้าระวังดูแลและป้องกัน เป็นวิธีการที่จะไม่ให้ทรัพยากรธรรมชาติและ สิ่งแวดล้อมถูกทำลาย เช่น การเฝ้าระวังการทิ้งขยะ สิ่งปฏิกูลลงแม่น้ำ คูคลอง การจัดทำแนวป้องกันไฟป่า เป็นต้น

๒.การอนุรักษ์ทรัพยากรธรรมชาติและสิ่งแวดล้อมโดยทางอ้อม สามารถทำได้หลายวิธี ดังนี้

๑)การพัฒนาคุณภาพประชาชน โดสนับสนุนการศึกษาด้านการอนุรักษ์ทรัพยากรธรรมชาติและสิ่งแวดล้อมที่ถูกต้องตามหลักวิชา ซึ่งสามารถทำได้ทุกระดับอายุ ทั้งในระบบโรงเรียนและ สถาบันการศึกษาต่างๆ และนอกระบบโรงเรียนผ่านสื่อสารมวลชนต่างๆ เพื่อให้ประชาชนเกิดความ ตระหนักถึงความสำคัญและความจำเป็นในการอนุรักษ์ เกิดความรักความหวงแหน และให้ความร่วมมือ อย่างจริงจัง

**๒) การใช้มาตรการทางสังคมและกฎหมาย** การจัดตั้งกลุ่ม ชุมชน ชมรม สมาคม เพื่อการอนุรักษ์ทรัพยากรธรรมชาติและสิ่งแวดล้อมต่างๆ ตลอดจนการให้ความร่วมมือทั้งทางด้านร่างกาย พลังใจ พลังความคิด ด้วยจิตสำนึกในความมีคุณค่าของสิ่งแวดล้อมและทรัพยากรที่มีต่อตัวเรา เช่น กลุ่มชมรมอนุรักษ์ทรัพยากรธรรมชาติและสิ่งแวดล้อมของนักเรียน นักศึกษา ในโรงเรียนและสถาบันการศึกษาต่างๆ มูลนิธิคุ้มครองสัตว์ป่าและพรรณพืชแห่งประเทศไทย มูลนิธิสืบ นาคะเสถียร มูลนิธิโลกสีเขียว เป็นต้น

**๓) ส่งเสริมให้ประชาชนในท้องถิ่นได้มีส่วนร่วมในการอนุรักษ์** ช่วยกันดูแลรักษาให้คงสภาพเดิม ไม่ให้เกิดความเสื่อมโทรม เพื่อประโยชน์ในการดำรงชีวิตในท้องถิ่นของตน การประสานงานเพื่อสร้างความรู้ความเข้าใจ และความตระหนักระหว่างหน่วยงานของรัฐ องค์กรปกครองส่วนท้องถิ่นกับประชาชน ให้มีบทบาทหน้าที่ในการปกป้อง คุ้มครอง พื้นฟูการใช้ทรัพยากรอย่างคุ้มค่าและเกิดประโยชน์สูงสุด

**๔) ส่งเสริมการศึกษาวิจัย ค้นคว้าวิธีการและพัฒนาเทคโนโลยี** มาใช้ในการจัดการกับทรัพยากรธรรมชาติและสิ่งแวดล้อมให้เกิดประโยชน์สูงสุด เช่น การใช้ความรู้ทางเทคโนโลยีสารสนเทศมาจัดการวางแผนพัฒนา การพัฒนาอุปกรณ์เครื่องมือเครื่องใช้ให้มีการประหยัดพลังงานมากขึ้น การค้นคว้าวิจัยวิธีการจัดการ การปรับปรุง พัฒนาสิ่งแวดล้อมให้มีประสิทธิภาพและยั่งยืน เป็นต้น

**๕) การกำหนดนโยบายและวางแนวทางของรัฐบาล** ในการอนุรักษ์และพัฒนาสิ่งแวดล้อมทั้งในระยะสั้นและระยะยาว เพื่อเป็นหลักการให้หน่วยงานและเจ้าหน้าที่ของรัฐที่เกี่ยวข้องยึดถือและนำไปปฏิบัติ รวมทั้งการเผยแพร่ข่าวสารด้านการอนุรักษ์ทรัพยากรธรรมชาติและสิ่งแวดล้อม ทั้งทางตรงและทางอ้อม

#### ๙.๑.น้ำ

##### การดำเนินงานด้านแหล่งน้ำ

แหล่งน้ำเพื่อการอุปโภคบริโภคและเพื่อการเกษตร ตลอดจนการบำรุงรักษาดูแลและปรับปรุง ซ่อมแซมแหล่งน้ำต่าง ๆ เพื่อสนองความต้องการของประชาชนได้รับการก่อสร้างและปรับปรุงเป็นบางส่วนแล้ว เพื่อเป็นการบรรเทาความเดือดร้อนของประชาชนได้ในระดับหนึ่ง โดยในภาพรวมของงบประมาณที่มีอยู่อย่างจำกัด ทำให้สระน้ำ ประปา เหมือง ผาย บ่อบาดาล ฯลฯ การพัฒนาจึงยังไม่ครบถ้วนเพียงพอ

#### ๙.๒.ป่าไม้

พื้นที่ป่าไม้ในเขตเทศบาล โดยภาพรวมถือได้ว่าเป็นป่าเบญจพรรณ เป็นป่าไม้ที่อุดมสมบูรณ์มีไม้หลายประเภท เช่น ไม้สัก ไม้เต็ง ไม้รัง ไม้ประดู่ ไม้แดง และไม้มีค่าอื่นๆ รวมทั้งของป่าต่าง ๆ เช่น หวาย น้ำผึ้ง เป็นต้น

#### ๙.๓.ภูเขา

การใช้ที่ดินส่วนใหญ่ใช้ในการเพาะปลูก ไร่ข้าวโพด ไร่มันสำปะหลัง ถั่ว และใช้เป็นที่อยู่อาศัย สำหรับพื้นที่เชิงเขาซึ่งติดเขตอนุรักษ์ฯ จะมีปัญหาในเรื่องเอกสารสิทธิ์ พื้นที่ตำบลก้อ มีภูเขาล้อมรอบเต็มพื้นที่

#### ๙.๔.คุณภาพของทรัพยากรธรรมชาติ

##### การดำเนินงานด้านทรัพยากรธรรมชาติและสิ่งแวดล้อม

ทุกหมู่บ้านมีป่าชุมชนหรือมีป่าชุมชนที่ใช้ร่วมกับหมู่บ้านใกล้เคียง โดยมีกฎของชุมชนไว้ใช้บังคับกำกับดูแล แต่ก็ยังไม่สามารถหยุดการบุกรุกทำลายและเผาป่าได้ ซึ่งการทำแนวกันไฟและอุปกรณ์ดับไฟถือว่าเป็นสิ่งจำเป็นอย่างยิ่งที่จะต้องจัดหาเตรียมความพร้อมในการพัฒนาและปรับปรุง ตลอดจนการทิ้งขยะ การเผาขยะไม่เป็นที่ที่เป็นทางจะต้องมีระบบกำจัดที่ถูกวิธี พร้อมทั้งจะต้องรณรงค์การปลูกต้นไม้ทดแทนด้วย โดยเฉพาะไม้โตเร็วและพืชคลุมดิน ซึ่งจะทำให้ดินมีความชุ่มชื้นอุดมสมบูรณ์อย่างรวดเร็วยิ่งขึ้นควบคู่กับการปลูกจิตสำนึกให้ประชาชนให้รักและหวงแหนธรรมชาติและสิ่งแวดล้อมของท้องถิ่นด้วย

## ๑๐.อื่น ๆ

ในพื้นที่ตำบลก้อ การทำการเกษตร ภายใน ๑ ปี ทำการเกษตรได้หนเดียว คือ ๖ เดือนแรก ราษฎรต้องอาศัยน้ำฝน และ ๖ เดือนหลังไม่ได้ทำการเกษตร เพราะไม่มีแหล่งน้ำเพื่อที่จะทำการเกษตรได้ ในช่วงฤดูแล้ง ระบบชลประทานเหมือนฝายไม่มี ทำให้ราษฎรขาดรายได้ไม่มีงานทำเป็นช่องว่างทำให้ขาดโอกาส จากที่ดินทำกินได้รับจัดสรรครัวเรือนละแปลงประมาณ ๑๕-๒๐ ไร่ (ตามลักษณะความลาดชัน) และที่อยู่อาศัยครัวเรือนละ ๑ ไร่ ๕๐ ตารางวา

## จุดเด่นของพื้นที่ (ที่เอื้อต่อการพัฒนาตำบล)

ตำบลก้อ มีสภาพดินที่สมบูรณ์เหมาะแก่การเพาะปลูก เป็นที่ราบระหว่างภูเขาอุดมสมบูรณ์ไปด้วยทรัพยากรธรรมชาติ แต่ขาดแคลนน้ำใช้ในการเกษตรในฤดูแล้ง มีแหล่งวัตถุดิบและแรงงานจำนวนมากที่สนับสนุนด้านอุตสาหกรรม เกษตรกรรม และการพัฒนาอุตสาหกรรมครัวเรือนประเภทหัตถกรรม เช่น การถนอมอาหาร การตีเหล็ก กลุ่มอาชีพ ซึ่งมีฝีมืออยู่ในขั้นดีหลายแห่ง การแปรรูปผลผลิตทางการเกษตร ฯลฯ มีระบบโทรศัพท์เคลื่อนที่ที่ครอบคลุมทั้งตำบลสามารถติดต่อสื่อสารกันได้อย่างสะดวกรวดเร็ว เป็นตำบลที่มีศิลปวัฒนธรรมเป็นเอกลักษณ์ และเผยแพร่ให้คนได้รู้จัก ชุมชนมีความสงบ วิถีชีวิตที่เรียบง่าย ยึดมั่นในจารีตประเพณีและวัฒนธรรมท้องถิ่น ในทางด้านการศึกษาเด็กในโรงเรียนเข้าเรียนและศึกษาต่อภาคบังคับในอัตราที่สูงมากขึ้นไม่น้อยกว่าร้อยละ ๘๐ ด้านการรักษาความปลอดภัยในชีวิตและทรัพย์สินของประชาชนมีการวางแผนป้องกันและควบคุมไว้อย่างมีประสิทธิภาพ มีอปพร.และตำรวจบ้าน รวมถึงการบริการขั้นพื้นฐานด้านสาธารณสุขทำให้ไม่เกิดโรคติดต่อได้ง่ายอัตราการเพิ่มประชากรต่ำ อัตราการตายของแม่และเด็กอยู่ในขั้นต่ำ ไม่มีปัญหาเรื่องชุมชนแออัดหรือแหล่งเสื่อมโทรม ประชาชนส่วนใหญ่มีความสามัคคีกันและให้ความร่วมมือกับทางราชการเป็นอย่างดี มีความขัดแย้งกันน้อย

## ผลการพัฒนาท้องถิ่นในระยะที่ผ่านมา

### ๑.การดำเนินงานด้านการคมนาคม

เส้นทางทางการคมนาคม ถนนลูกรังในหมู่บ้านได้รับการพัฒนาก่อสร้างเป็นถนนคอนกรีตเสริมเหล็ก เป็นบางส่วนเป็นการแก้ไขปัญหาความเดือนร้อนให้ประชาชนได้ในระดับหนึ่ง ระบบไฟฟ้าและไฟฟ้าสาธารณะส่องสว่างภายในหมู่บ้าน ทางระบายน้ำ ตลอดจนการสาธารณสุขอุปโภคและ

สาธารณูปการได้รับการปรับปรุงและพัฒนาตามงบประมาณที่มีอยู่ ซึ่งจำเป็นที่จะต้องได้รับการบูรณะปรับปรุง ซ่อมแซม และบำรุงรักษาต่อไป

## **๒.การดำเนินงานด้านแหล่งน้ำ**

แหล่งน้ำเพื่อการอุปโภคบริโภคและเพื่อการเกษตร ตลอดจนการบำรุงรักษาดูแลและปรับปรุง ซ่อมแซมแหล่งน้ำต่าง ๆ เพื่อสนองความต้องการของประชาชนได้รับการก่อสร้างและปรับปรุงเป็นบางส่วนแล้ว เพื่อเป็นการบรรเทาความเดือดร้อนของประชาชนได้ในระดับหนึ่ง โดยในภาพรวมของงบประมาณที่มีอยู่อย่างจำกัด ทำให้สระน้ำ ประปา เหมือง ฝาย บ่อบาดาล ฯลฯ การพัฒนาจึงยังไม่ครบถ้วนเพียงพอ

## **๓.การดำเนินงานด้านเศรษฐกิจ**

กลุ่มเกษตรกร กลุ่มอาชีพ กลุ่มกองทุนหมู่บ้าน ฯลฯ ในหมู่บ้าน/ตำบล ได้รับพัฒนา บางกลุ่ม เทศบาลตำบลก้อและหน่วยงานอื่นๆ ได้ให้การสนับสนุนงบประมาณบางส่วนเพื่อให้กลุ่มบริหารจัดการสร้างรายได้ ใช้เป็นแหล่งเงินทุนหมุนเวียน แต่ยังมีปัญหาในเรื่องงบประมาณที่มีจำกัด จึงทำให้การพัฒนายังไม่ครบทุกกลุ่มอาชีพ

## **๔.การดำเนินงานด้านทรัพยากรธรรมชาติและสิ่งแวดล้อม**

ทุกหมู่บ้านมีป่าชุมชนหรือมีป่าชุมชนที่ใช้ร่วมกับหมู่บ้านใกล้เคียง โดยมีกฎของชุมชนไว้ใช้บังคับกำกับดูแล แต่ก็ยังไม่สามารถหยุดการบุกรุกทำลายและเผาป่าได้ ซึ่งการทำแนวกันไฟและอุปกรณ์ดับไฟถือว่าเป็นสิ่งจำเป็นอย่างยิ่งที่จะต้องจัดหาเตรียมความพร้อมในการพัฒนาและปรับปรุง ตลอดจนการทิ้งขยะ การเผาขยะไม่เป็นที่เป็นทางจะต้องมีระบบกำจัดที่ถูกวิธี พร้อมทั้งจะต้องรณรงค์การปลูกต้นไม้ทดแทนด้วย โดยเฉพาะไม้โตเร็วและพืชคลุมดิน ซึ่งจะทำให้ดินมีความชุ่มชื้นอุดมสมบูรณ์อย่างรวดเร็วยิ่งขึ้นควบคู่กับการปลูกจิตสำนึกให้ประชาชนให้รักและหวงแหนธรรมชาติและสิ่งแวดล้อมของท้องถิ่นด้วย

## **๕.การดำเนินงานด้านทรัพยากรมนุษย์และสังคม**

เทศบาลตำบลก้อ ได้จัดสรรงบประมาณในการเสริมสร้างความเข้มแข็งของชุมชน ในรูปแบบต่าง ๆ เช่น การมีส่วนร่วม การระดมความคิด การนันทนาการและกีฬาต่าง ๆ การร่วมประชาคมหมู่บ้าน การร่วมแก้ไขปัญหายาเสพติด การบรรเทาสาธารณภัย การสังคมสงเคราะห์ การควบคุมโรคและการระเฝ้าระวังโรคติดต่อ การสนับสนุนสารเคมีกำจัดลูกน้ำยุงลาย การจัดกิจกรรมทางศาสนาและประเพณี วัฒนธรรม การส่งเสริมการเรียนรู้ ฯลฯ ซึ่งผลการดำเนินการเป็นเพียงการกระตุ้นรณรงค์ช่วยเหลือและบรรเทาให้บังเกิดผลเพียงระดับหนึ่งเท่านั้น เนื่องจากงบประมาณและบุคลากรมีจำกัด

## **๖.การดำเนินงานด้านการเมือง**

การประชาสัมพันธ์ข้อมูลข่าวสาร การอบรม การประชุมของคณะผู้บริหารและสมาชิกสภาเทศบาล พนักงานและลูกจ้างเทศบาลตำบลก้อ ตลอดจนผู้นำหมู่บ้าน และประชาชน ทำให้เกิดความสนใจในการบริหารงานเทศบาลตำบลก้อมากขึ้น แต่ก็มีประชาชนที่ยังไม่เข้าใจการบริหารงานของเทศบาลตำบลก้ออยู่บ้าง ซึ่งเป็นปัญหาที่จะต้องดำเนินการแก้ไขต่อไปอย่างต่อเนื่อง โดยเฉพาะข้อมูลข่าวสารเกี่ยวกับกฎหมาย, รัฐธรรมนูญ, พรบ. ต่าง ๆ, ระเบียบต่าง ๆ และสิทธิประโยชน์ต่าง ๆ ที่จะต้องเร่งสร้างความเข้าใจให้กับประชาชน





การสื่อสารโทรคมนาคมและการขนส่ง

ทางการการไปรษณีย์โทรเลข ในปี ๒๕๕๙ มีที่ทำการไปรษณีย์โทรเลข อำเภอสี (สาขาตำบล ก้อ) จำนวน ๑ แห่ง

โทรศัพท์เคลื่อนที่ในตำบลก้อ เสารับส่งสัญญาณโทรศัพท์เคลื่อนที่ จำนวน ๓ แห่ง คือ เสาสัญญาณโทรศัพท์เคลื่อนที่ เอไอเอส ,เสาสัญญาณโทรศัพท์เคลื่อนที่ ดีแทค,เสาสัญญาณโทรศัพท์เคลื่อนที่ ทรูมูฟ

การสาธารณูปโภค

ไฟฟ้า ในตำบลก้อ มีจำนวนหมู่บ้าน ๔ หมู่บ้าน ในจำนวนนี้มีไฟฟ้าใช้คิดเป็นร้อยละ ๙๙

การประปา เทศบาลตำบลก้อ ได้จัดสรรงบประมาณในการก่อสร้างระบบประปาให้อ่างสูงให้ประชาชนในพื้นที่ทุกหมู่บ้าน โดยให้แต่ละหมู่บ้านบริหารจัดการการใช้น้ำกันเอง

ถนน ภายในเขตเทศบาลตำบลก้อ จะต้องรับผิดชอบดูแล ทำนุบำรุงรักษาหรือซ่อมแซมให้ใช้งานได้ดี โดยรวมทั้งถนนลูกรังมีจำนวนทั้งสิ้น ๓๑ สาย

**ปัจจัยพื้นฐานด้านคุณภาพชีวิต**

การศึกษา

ภายในเขตเทศบาลตำบลก้อ มีโรงเรียนระดับประถมศึกษาปีที่ ๑ ถึงระดับมัธยมศึกษาปีที่ ๓ จำนวน ๑ แห่ง

**ศูนย์พัฒนาเด็กเล็กสังกัดเทศบาลตำบลก้อ มีดังนี้**

-ศูนย์พัฒนาเด็กเล็กก้อจัดสรร หมู่ที่ ๓ ตำบลก้อ จำนวน ๑ ศูนย์

-ศูนย์พัฒนาเด็กเล็กก้อทุ่ง หมู่ที่ ๑ ตำบลก้อ จำนวน ๑ ศูนย์

การสาธารณสุข

ตำบลก้อมีโรงพยาบาลส่งเสริมสุขภาพตำบล ๑ แห่ง คือโรงพยาบาลส่งเสริมสุขภาพตำบลก้อ ซึ่งมีหน้าที่ให้บริการตรวจรักษาโรคเบื้องต้น ในสถานพยาบาล ตรวจคัดกรองโรค/ให้คำปรึกษาปฐมพยาบาลกรณีอุบัติเหตุ/ฉุกเฉิน ก่อนนำส่งโรงพยาบาล บริการส่งต่อเมื่อเกินขีดความสามารถ

**๒. ข้อมูลพื้นฐานที่สำคัญของเทศบาลตำบล**

**๑) ข้อมูลพื้นฐานด้านเศรษฐกิจ**

**๑.๑) การเกษตรกรรม**

ประชากรในเขตเทศบาลตำบลก้อ ส่วนใหญ่ประกอบอาชีพเกษตรกรรม และการประมงพื้นบ้าน ด้านการปลูกพืช เลี้ยงสัตว์ พืชที่ปลูกมี ประเภทไม้ผล ได้แก่ ลำไย รายได้ของครอบครัวที่เป็นรายได้หลัก ก็ได้จากการขายผลผลิตด้านการเกษตรกรรม ประชากรมีรายได้เฉลี่ย/คน/ปี ประมาณ ๓๐,๐๐๐.๐๐ บาท

**๑.๒) การบริการและการท่องเที่ยว**

ในเขตพื้นที่เทศบาลตำบลก้อ มีแหล่งท่องเที่ยวที่สำคัญ คือ

๑.อุทยานแห่งชาติแม่ปิง

๒. น้ำตกก้อหลวง
๓. น้ำตกก้อน้อย
๔. ชุมชนเรือนแพแก่งก้อ
๕. พระบาททางวี
๖. พระบาทผาตั้ง
๗. พระธาตุผาปูนแขวน
๘. น้ำตกอุมแป
๙. ถ้ำค้างคาวฮ่อมแสน
๑๐. จุดชมวิวดอยขี้ตึก

## ๒) ข้อมูลพื้นฐานด้านทรัพยากรธรรมชาติและสิ่งแวดล้อม

### ๒.๑) แหล่งน้ำ

ในเขตเทศบาลตำบลก้อ มีแหล่งน้ำซึ่งมีลำน้ำปิงไหลผ่าน จำนวน ๑ สาย คือ นอกจากนี้ยังมีห้วย หนอง สระน้ำ และแหล่งน้ำที่สร้างขึ้น เช่น ฝาย บ่อน้ำตื้น บ่อบาดาล ประปาหมู่บ้าน ในการใช้ประโยชน์จากแหล่งน้ำดังกล่าว ประชาชนส่วนใหญ่จะนำมาใช้ในการอุปโภคบริโภค และใช้ทำการเกษตร

### ๒.๒) ป่าไม้

พื้นที่ป่าไม้ในเขตเทศบาล โดยภาพรวมถือได้ว่าเป็นป่าเบญจพรรณ เป็นป่าไม้ที่อุดมสมบูรณ์ มีไม้หลายประเภท เช่น ไม้สัก ไม้เต็ง ไม้รัง ไม้ประดู่ ไม้แดง และไม้มีค่าอื่นๆ รวมทั้งของป่าต่าง ๆ เช่น หวาย น้ำผึ้ง เป็นต้น

### ๒.๓) การใช้ที่ดิน

การใช้ที่ดินส่วนใหญ่ใช้ในการเพาะปลูก ไร่ข้าวโพด ไร่มันสำปะหลัง ถั่ว และใช้เป็นที่อยู่อาศัย สำหรับพื้นที่เชิงเขาซึ่งติดเขตอนุรักษ์ฯ จะมีปัญหาในเรื่องเอกสารสิทธิ์

### ๒.๔) สภาพแวดล้อม

ปัญหาขยะมูลฝอย เป็นปัญหาสำคัญที่เทศบาลตำบล ต้องดำเนินการซึ่งตอนนี้ เทศบาลตำบล ยังไม่มีที่ทิ้งขยะ ทำให้ประชาชนนำขยะมูลฝอยไปทิ้งตามถนนและลำคลอง ทำให้เกิดความเดือดร้อนแก่ผู้ที่อยู่บริเวณใกล้เคียง โดยเทศบาลตำบลก้ออยู่ระหว่างดำเนินการบริหารจัดการขยะมูลฝอย

## ๓) ข้อมูลด้านการเมืองการบริหาร

การบริหารของเทศบาลตำบลก้อ ประกอบด้วย สภาเทศบาลตำบลและคณะบริหาร ดังนี้

### ๑) สมาชิกสภาเทศบาลตำบล

มีหน้าที่ทางนิติบัญญัติ ควบคุมฝ่ายบริหารในการบริหารกิจการของเทศบาลตำบล ทั้งหมด ๑๒ คน มีรายชื่อดังต่อไปนี้

ลำดับ	ชื่อ - สกุล	หมู่ที่	หมายเหตุ
๑.	นายสุนทร มหานิล	สมาชิกสภาเทศบาลเขต ๒	ประธานสภาเทศบาล
๒.	นายศักดิ์ ยวนสี	สมาชิกสภาเทศบาลเขต ๑	รองประธานสภาเทศบาล
๓.	นางสาวนัฐมน ทาเล่	สมาชิกสภาเทศบาลเขต ๒	เลขานุการสภาเทศบาล
๔.	นางสาวเพ็ญญา ปาสายอ	สมาชิกสภาเทศบาลเขต ๑	

๕.	นางสาวรุ่งธิดา ชัยลังกา	สมาชิกสภาเทศบาลเขต ๑
๖.	นางอรุณีรัตน์ สวาสิทธิ์	สมาชิกสภาเทศบาลเขต ๑
๗.	นางรัชฎี เอื้องมณี	สมาชิกสภาเทศบาลเขต ๑
๘.	นายปรีชา เปี้ยพันธ์	สมาชิกสภาเทศบาลเขต ๑
๙.	นายไสว มาติ	สมาชิกสภาเทศบาลเขต ๒
๑๐.	นายโสภณ มาติ	สมาชิกสภาเทศบาลเขต ๒
๑๑.	นางบุญเรียม ภูชำนาญ	สมาชิกสภาเทศบาลเขต ๒
๑๒.	นายปรีชา รินท้าว	สมาชิกสภาเทศบาลเขต ๒

## ๒) ผู้บริหาร

มีหน้าที่กำหนดนโยบาย ควบคุม ดูแล และรับผิดชอบในการบริหารกิจการของเทศบาลตำบลตามกฎหมาย โดยมีนายกมนตรีตำบลเป็นหัวหน้า ประกอบด้วย

- |                            |                               |
|----------------------------|-------------------------------|
| (๑) นายชุมพร มะโน          | ตำแหน่ง นายกเทศมนตรี          |
| (๒) นายอนุกุล รุ่งหนุ่ม    | ตำแหน่ง รองนายกเทศมนตรี       |
| (๓) นายพิชฎะ สุยะมัน       | ตำแหน่ง รองนายกเทศมนตรี       |
| (๔) นายจิรวัดน์ เตชะอินทร์ | ตำแหน่ง เลขานุการนายกเทศมนตรี |
| (๕) นายพยนต์ ปันนาง        | ตำแหน่ง ที่ปรึกษานายกเทศมนตรี |

## บทที่ ๓

### การวิเคราะห์ศักยภาพท้องถิ่น

#### ๑. หลักและแนวคิดในการวางแผนพัฒนาท้องถิ่น

แผนพัฒนาท้องถิ่นเทศบาลตำบลก้อ (พ.ศ. ๒๕๖๑-๒๕๖๔) เป็นการวาง ยุทธศาสตร์ระยะ ๔ ปี โดยอาศัยกระบวนการวิเคราะห์สถานการณ์สภาพแวดล้อม และการวิเคราะห์ศักยภาพขององค์กร เพื่อให้เห็นทิศทางในการพัฒนา การจัดสรรทรัพยากรและการบริหารจัดการองค์กรให้เป็นไปอย่างมีประสิทธิภาพ ประสิทธิภาพ และสัมฤทธิ์ผลตามหลักการบริหารกิจการบ้านเมืองที่ดี มีความยืดหยุ่นและสอดคล้องกับสถานการณ์แวดล้อมที่เปลี่ยนแปลงไปอย่างรวดเร็ว

หลักและแนวคิดในการวางแผนพัฒนาท้องถิ่นจะต้องสอดคล้องกับทิศทางการพัฒนา ตั้งแต่แผนพัฒนาเศรษฐกิจและสังคมแห่งชาติ นโยบายรัฐบาล ยุทธศาสตร์การพัฒนากลุ่มจังหวัด ตลอดจนนโยบายของผู้บริหารท้องถิ่น ดังนี้

#### ยุทธศาสตร์การพัฒนาประเทศ (Country Strategy)

วิสัยทัศน์ : “ประเทศไทยมีขีดความสามารถในการแข่งขัน คนไทยอยู่ดีกินดี มีความเสมอภาคและเป็นธรรม”

หลักการของยุทธศาสตร์ : “ต่อยอดรายได้จากฐานเดิม สร้างรายได้จากโอกาสใหม่ เพื่อความสมดุล และการพัฒนาอย่างยั่งยืน”

##### วัตถุประสงค์ :

๑. รักษาฐานรายได้เดิม และสร้างรายได้ใหม่
๒. เพิ่มประสิทธิภาพของระบบการผลิต (ต้องผลิตสินค้าได้เร็วกว่าปัจจุบัน)
๓. ลดต้นทุนให้กับธุรกิจ (ด้วยการลดต้นทุนค่าขนส่งและโลจิสติกส์)

##### เป้าหมายเชิงยุทธศาสตร์ :

๑. การเพิ่มรายได้จากฐานเดิม
๒. การสร้างรายได้จากโอกาสใหม่
๓. การลดรายจ่าย
๔. การเพิ่มประสิทธิภาพในการแข่งขัน

**ยุทธศาสตร์ :** ประกอบด้วย ๔ ยุทธศาสตร์ ๓๐ ประเด็นหลัก ๗๙ แนวทางการดำเนินการ คือ

**ยุทธศาสตร์ที่ ๑ :** การเพิ่มขีดความสามารถในการแข่งขันของประเทศเพื่อหลุดพ้นจากประเทศรายได้ปานกลาง (Growth & Competitiveness) ประกอบด้วย ๙ ประเด็นหลัก ๓๓ แนวทางการดำเนินการ

**ยุทธศาสตร์ที่ ๒ :** การลดความเหลื่อมล้ำ (Inclusive Growth) ประกอบด้วย ๘ ประเด็นหลัก ๒๐ แนวทางการดำเนินการ

**ยุทธศาสตร์ที่ ๓ :** การเติบโตที่เป็นมิตรต่อสิ่งแวดล้อม (Green Growth) ประกอบด้วย ๕ ประเด็นหลัก ๑๑ แนวทางการดำเนินการ

**ยุทธศาสตร์ที่ ๔ :** การสร้างความสมดุล และปรับระบบบริหารจัดการภาครัฐ (Internal Process) ประกอบด้วย ๘ ประเด็นหลัก ๑๕ แนวทางการดำเนินการ

**ยุทธศาสตร์ที่ ๑ :** การเพิ่มขีดความสามารถในการแข่งขันของประเทศ เพื่อหลุดพ้นจากประเทศรายได้ปานกลาง (Growth & Competitiveness) ประกอบด้วย ๙ ประเด็นหลัก ๓๓ แนวทางการดำเนินการ ประเด็นหลักแนวทางการดำเนินการ

#### **๑.ด้านเกษตร**

- ๑.๑.แผนที่การใช้ที่ดิน (Zoning) เพื่อผลิตสินค้าเกษตร
- ๑.๒.การพัฒนาอุตสาหกรรมอาหารตั้งแต่ต้นน้ำถึงปลายน้ำ

#### **๒.ด้านอุตสาหกรรม**

- ๒.๑.แผนที่การใช้ที่ดิน (Zoning) เพื่ออุตสาหกรรม
- ๒.๒.กำหนดและส่งเสริมอุตสาหกรรมในอนาคต (Bio – plastic, etc.)

#### **๓.การท่องเที่ยวและบริการ**

- ๓.๑.แผนที่การจัดกลุ่มเมืองท่องเที่ยว
- ๓.๒.เพิ่มขีดความสามารถทางการท่องเที่ยวเข้าสู่รายได้ ๒ ล้านล้านบาทต่อไป
- ๓.๓.ไทยเป็นศูนย์กลาง Medical Tourism ของภูมิภาค

#### **๔.โครงสร้างพื้นฐาน**

- ๔.๑.พัฒนาระบบโลจิสติกส์และโครงสร้างพื้นฐาน
- ๔.๒.การลงทุนการให้บริการและใช้ประโยชน์ ICT
- ๔.๓.การลงทุนโครงสร้างพื้นฐานด้านการคมนาคมเชื่อมโยงในภูมิภาคอาเซียน

#### **๕.พลังงาน**

- ๕.๑.นโยบายการปรับโครงสร้างการใช้และราคาพลังงานที่เหมาะสม
- ๕.๒.การลงทุนเพื่อความมั่นคงของพลังงานและพลังงานทดแทน
- ๕.๓.การเชื่อมโยงแหล่งพลังงานและผลิตพลังงานทางเลือกในอาเซียน

#### **๖.การเชื่อมโยงเศรษฐกิจในภูมิภาค**

๖.๑.การเสริมสร้างความสามารถในการแข่งขันของสินค้า บริการและการลงทุนเพื่อเชื่อมโยงโอกาสจากอาเซียน

- ๖.๒.แก้ไข กฎหมาย กฎระเบียบ รองรับประชาคมอาเซียน
- ๖.๓.ขับเคลื่อนการเชื่อมโยงนิคมอุตสาหกรรมทวาย และ Eastern seaboard
- ๖.๔.เสริมสร้างความสัมพันธ์และความร่วมมือทางเศรษฐกิจกับประเทศ เพื่อนบ้าน

## ๗.การพัฒนาขีดความสามารถในการแข่งขัน

- ๗.๑.การปรับปรุงขีดความสามารถในการแข่งขัน (๑๐๐ ตัวชี้วัด)
- ๗.๒.การพัฒนาการสร้าง Brand ประเทศไทย เป็น Modern Thailand

## ๘.การวิจัยและพัฒนา

- ๘.๑.ขับเคลื่อนค่าใช้จ่ายด้าน R & D เป็นร้อยละ ๑ ของ GDP
- ๘.๒.Talent Mobility การใช้ประโยชน์จากกำลังคนด้าน S & T
- ๘.๓.การใช้ประโยชน์ Regional Science Parks
- ๘.๔.การขับเคลื่อนข้อริเริ่มกระบวนกรอบความร่วมมืออาเซียน

## ๙.การพัฒนาพื้นที่และเมืองเพื่อเชื่อมโยงโอกาสจากอาเซียน

- ๙.๑.การพัฒนาเมืองหลวง
- ๙.๒.การพัฒนาเมืองเกษตร
- ๙.๓.การพัฒนาเมืองอุตสาหกรรม
- ๙.๔.การพัฒนาเมืองท่องเที่ยว
- ๙.๕.การพัฒนาเมืองบริการสุขภาพ
- ๙.๖.การพัฒนาเมืองบริการศึกษานานาชาติ
- ๙.๗.การพัฒนาเมืองชายแดนเพื่อการค้าการลงทุน
- ๙.๘.ปัจจัยสนับสนุนการพัฒนาเมืองที่มีศักยภาพ

**ยุทธศาสตร์ที่ ๒** : การลดความเหลื่อมล้ำ (Inclusive Growth) ประกอบด้วย ๘ ประเด็นหลัก ๒๐ แนวทางการดำเนินการประเด็นหลักและแนวทางการดำเนินการ

### ๑๐. การพัฒนาคุณภาพการศึกษา

- ๑๐.๑.ปฏิรูปการศึกษา (ครู หลักสูตร เทคโนโลยีการดูแลเด็กก่อนวัยเรียนและการใช้ ICT ในระบบการศึกษา เช่น แท็บเล็ตและอินเทอร์เน็ต ไร้สาย เป็นต้น)
- ๑๐.๒.พัฒนาภาคการศึกษารองรับการเข้าสู่ประชาคมอาเซียน

### ๑๑. การยกระดับคุณภาพชีวิตและมาตรฐานบริการสาธารณสุข

- ๑๑.๑.การจัดระบบบริการ กำลังพล และงบประมาณ
- ๑๑.๒.การพัฒนาระบบคุ้มครองผู้บริโภคพร้อมเข้าสู่ประชาคมอาเซียน
- ๑๑.๓.สร้างและพัฒนาความร่วมมือระหว่างไทยกับประเทศสมาชิกอาเซียน

ในการพัฒนาคุณภาพชีวิต

### ๑๒.การจัดสวัสดิการสังคมและการดูแลผู้สูง อายุ เด็ก สตรี และผู้ด้อยโอกาส

- ๑๒.๑.การพัฒนาระบบสวัสดิการ และเพิ่มศักยภาพและโอกาส ความเท่าเทียมคุณภาพชีวิต
- ๑๒.๒.กองทุนสตรี

### ๑๓.การสร้างโอกาสและรายได้แก่วิสาหกิจขนาดกลางและขนาดย่อม (SMEs) และเศรษฐกิจชุมชน

- ๑๓.๑.กองทุนตั้งตัวได้
- ๑๓.๒.กองทุนหมู่บ้าน

- ๑๓.๓.โครงการ SML
- ๑๓.๔.โครงการรับจํานําสินค้าเกษตร

#### ๑๔.แรงงาน

- ๑๔.๑.การพัฒนาทักษะเพื่อเพิ่มคุณภาพแรงงาน ให้สอดคล้องกับความต้องการ และพัฒนาทักษะผู้ประกอบการ
- ๑๔.๒.การจัดการแรงงานต่างด้าว
- ๑๔.๓.การพัฒนาระบบควบคุมแรงงานในระบบและนอกระบบตามกฎหมายอย่างทั่วถึง พร้อมเข้าสู่ประชาคมอาเซียน

#### ๑๕.ระบบยุติธรรมเพื่อลดความเหลื่อมล้ำ

- ๑๕.๑.การเข้าถึงระบบยุติธรรมของประชาชน
- ๑๖.การต่อต้านการคอร์รัปชันสร้างธรรมาภิบาลและความโปร่งใส
- ๑๖.๑.การรณรงค์และสร้างแนวร่วมในสังคม
- ๑๖.๒.การเสริมสร้างธรรมาภิบาลรองรับประชาคมอาเซียน

#### ๑๗.การสร้างองค์ความรู้เรื่องอาเซียน

- ๑๗.๑.ภาคประชาชน
- ๑๗.๒.ภาคแรงงานและผู้ประกอบการ
- ๑๗.๓.บุคลากรภาครัฐ

ยุทธศาสตร์ที่ ๓ : การเติบโตที่เป็นมิตรต่อสิ่งแวดล้อม (Green Growth) ประกอบด้วย ๕ ประเด็น หลัก

๑๑ แนวทางการดำเนินการ

#### ประเด็นหลักและแนวทางการดำเนินการ

#### ๑๘.การพัฒนาเมืองอุตสาหกรรมเชิงนิเวศเพื่อความยั่งยืน

- ๑๘.๑.พัฒนาตัวอย่างเมืองอุตสาหกรรมเชิงนิเวศ ๑๐ แห่ง เพื่อความยั่งยืน

#### ๑๙.การลดการปล่อยก๊าซเรือนกระจก (GHG)

- ๑๙.๑.การประหยัดพลังงาน
- ๑๙.๒.การปรับกฎระเบียบ (เช่น Green building code)
- ๑๙.๓.ส่งเสริมการดำเนินงาน CSR เพื่อลดการปล่อยก๊าซเรือนกระจก

#### ๒๐.นโยบายการคลังเพื่อสิ่งแวดล้อม

- ๒๐.๑.ระบบภาษีสิ่งแวดล้อม
- ๒๐.๒.การลงทุนด้านการบริหารจัดการน้ำ
- ๒๐.๓.พัฒนาประสิทธิภาพการบริหารจัดการทรัพยากรธรรมชาติและสิ่งแวดล้อมอาเซียน



## ๒๑.การจัดการทรัพยากรธรรมชาติและการบริหารจัดการน้ำ

- ๒๑.๑.การปลูกป่า
- ๒๑.๒.การลงทุนด้านการบริหารจัดการน้ำ
- ๒๑.๓.พัฒนาประสิทธิภาพการบริหารจัดการทรัพยากรธรรมชาติและสิ่งแวดล้อมอาเซียน

## ๒๒.การเปลี่ยนแปลงสภาวะภูมิอากาศ

- ๒๒.๑.การป้องกันผลกระทบและปรับตัว (mitigation and adaptation)
- ๒๒.๒.การป้องกันและบรรเทาภัยพิบัติธรรมชาติ

**ยุทธศาสตร์ที่ ๔** : การสร้างสมดุลและปรับระบบบริหารจัดการภาครัฐ (Internal Process) ประกอบด้วย ๘ ประเด็นหลัก ๑๕ แนวทางการดำเนินการ

### ประเด็นหลักและแนวทางการดำเนินการ

#### ๒๓.กรอบแนวทางและการปฏิรูป

- ๒๓.๑.ปรับกรอบแนวทางระบบกฎหมายของประเทศกฎหมาย
- ๒๓.๒.เพิ่มประสิทธิภาพบุคลากรและองค์กรด้านยุติธรรม
- ๒๓.๓.ปรับปรุงระเบียบ ข้อกฎหมายที่เป็นข้อจำกัดต่อการพัฒนาประเทศ

#### ๒๔.การปรับโครงสร้างระบบราชการ

- ๒๔.๑.เพิ่มประสิทธิภาพองค์กรภาครัฐและพัฒนารูปแบบการทำงานของภาครัฐด้วยการสร้างความพร้อมในการบริหารการจัดการแบบบูรณาการโดยมีประชาชนเป็นศูนย์กลาง
- ๒๔.๒.ป้องกันและปราบปรามทุจริตคอร์รัปชัน
- ๒๔.๓.เพื่อประสิทธิภาพการให้บริการประชาชนด้วยระบบ E – Service

#### ๒๕.การพัฒนากำลังคนภาครัฐ ประชาคมอาเซียน

- ๒๕.๑.บริหารกำลังคนให้สอดคล้องกับบทบาทภารกิจที่มีในปัจจุบัน และเตรียมพร้อมสำหรับอนาคต
- ๒๕.๒.พัฒนาทักษะและศักยภาพของกำลังคนภาครัฐ และเตรียมความพร้อมบุคลากรภาครัฐสู่

#### ๒๖.การปรับโครงสร้างภาษี

- ๒๖.๑.ปรับโครงสร้างภาษีทั้งระบบให้สนับสนุนการกระจายรายได้ และเพิ่มขีดความสามารถในการแข่งขัน

#### ๒๗.การจัดสรรงบประมาณ

- ๒๗.๑.พัฒนากระบวนการจัดสรรงบประมาณให้สามารถสนับสนุนการปฏิบัติงานตามนโยบายรัฐบาล

#### ๒๘.การพัฒนาสินทรัพย์ราชการที่ไม่ได้ใช้งานให้เกิดประโยชน์สูงสุด

- ๒๘.๑.สำรวจสินทรัพย์ราชการที่ไม่ได้ใช้งาน
- ๒๘.๒.บริหารจัดการสินทรัพย์ราชการที่ไม่ได้ใช้งานให้เกิดประโยชน์สูงสุด

#### ๒๙.การแก้ไขปัญหาความมั่นคงจังหวัดชายแดนภาคใต้และเสริมสร้างความมั่นคงในอาเซียน

- ๒๙.๑.ประสานบูรณาการงานรักษาความสงบและส่งเสริมการพัฒนาในพื้นที่

#### ๓๐.การปฏิรูปการเมือง

- ๓๐.๑.กระจายอำนาจให้แก่องค์กรปกครองส่วนท้องถิ่น (อปท.)

## เจตนารมณ์/นโยบาย หน.คสช.

๑. เจตนารมณ์ : เพื่อยุติความขัดแย้งของคนในชาติ ขับเคลื่อนเศรษฐกิจและฟื้นฟูความเชื่อมั่นภายใต้ระบบบริหาร นิติบัญญัติ และตุลาการ เป็นการให้พระราชอำนาจของพระมหากษัตริย์ผ่านกระบวนการดังกล่าวซึ่งเดิมรัฐบาลปกติได้ใช้อำนาจนั้น โดยมีสถาบันพระมหากษัตริย์อยู่เหนือความขัดแย้งทั้งปวง ตลอดจนสร้างความเชื่อมั่นให้กับต่างประเทศ องค์กรระหว่างประเทศ ในเวทีนานาชาติ บนพื้นฐานของการรักษาผลประโยชน์ชาติ และสร้างความมั่นใจในการลงทุน การประกอบกิจการต่าง ๆ ของชาวต่างประเทศในประเทศไทย

สร้างเสถียรภาพในทุกมิติ ทั้งด้านการเมือง ความมั่นคง เศรษฐกิจ สังคม และวัฒนธรรม เพื่อเปลี่ยนผ่านประเทศไทยไปสู่การปกครองในระบอบประชาธิปไตยอันมีพระมหากษัตริย์ทรงเป็นประมุขอย่างสมบูรณ์และยั่งยืน โดยได้รับความเชื่อมั่นจากทุกพหุภาคี ประสานแนวคิด แสวงจุดร่วมของผู้ที่มีความเห็นแตกต่าง โดยมุ่งผลประโยชน์ของชาติเป็นหลัก ยกย่องการศึกษา สร้างมาตรฐานของการดำรงชีวิตของประชาชนในสังคมไทย ตามแนวทางปรัชญาของเศรษฐกิจพอเพียง ภายใต้การปกครองในระบอบประชาธิปไตยอันมีพระมหากษัตริย์ทรงเป็นประมุข อย่างยั่งยืนตลอดไป

### ๒. นโยบายในการบริหารราชการ

๒.๑ ยึดระเบียบ คาสั่ง ข้อบังคับ กฎหมาย ในการบริหารราชการแผ่นดินในระบบปกติให้มากที่สุด โดยให้ข้าราชการทุกฝ่ายร่วมในการขับเคลื่อนเดินหน้า ด้วยการติดตาม กำกับดูแล ประเมินผลร่วมกันกับคณะรักษาความสงบแห่งชาติ ซึ่งได้จัดหัวหน้าฝ่ายในแต่ละกลุ่มงานลงไปติดตามในนามของหัวหน้าคณะรักษาความสงบแห่งชาติ เพื่อให้เกิดความโปร่งใส ตรวจสอบได้ มีประสิทธิภาพและผลสัมฤทธิ์ สู่พี่น้องประชาชนคนไทย ทุกภาคส่วน โดยข้าราชการประจำทุกคนต้องยึดเป็นหน้าที่ ความรับผิดชอบ และให้ความร่วมมืออย่างเต็มที่

๒.๒ ด้านเศรษฐกิจและการใช้จ่ายงบประมาณ ดำเนินการไม่เกินกรอบงบประมาณปี ๒๕๕๗ ที่ได้ผ่านความเห็นชอบและจัดสรรไว้แล้วของรัฐบาลที่ผ่านมา ทั้งนี้ มีความจำเป็นต้องทบทวนในบางโครงการที่เป็นปัญหา เพื่อให้ทุกภาคส่วนเกิดความเข้าใจที่ชัดเจน และให้เร่งรัดจัดทำงบประมาณปี ๒๕๕๘ ใหม่ให้ทันการใช้จ่ายตามปีงบประมาณในเดือนตุลาคม ๒๕๕๗ โดยยึดกรอบวินัยทางการเงินการคลังที่กำหนดไว้และไม่เป็นการสร้างหนี้สาธารณะจนเกินขีดความสามารถของประเทศในการใช้คืนหนี้ การใช้จ่ายงบประมาณในห้วงนี้ ให้ใช้จ่ายด้วยความระมัดระวัง ไม่ให้มีการเสนอหรือริเริ่มแผนงาน/โครงการใหม่ หรือโครงการลงทุนขนาดใหญ่ที่ขาดความพร้อม แผนงาน และผลตอบแทนที่ชัดเจน เป็นการใช้งบประมาณประจำปีเป็นหลักในการเริ่มต้นโครงการ และบรรจุโครงการเหล่านั้นลงในระบบงบประมาณประจำปีต่อไป เพื่อให้เกิดความต่อเนื่องในการฟื้นฟูเศรษฐกิจ และสร้างรายได้แก่ประชาชน

-ส่งเสริมระบบการค้าเสรี ปรับปรุงระบบภาษี การควบคุมสินค้าอุปโภค บริโภค อย่างเป็นธรรม เพื่อให้ผู้ประกอบการและประชาชนได้รับประโยชน์สูงสุด

-เร่งการแก้ไข ระเบียบ ข้อบังคับ และกฎหมายที่เป็นอุปสรรคต่อการปฏิบัติราชการ และขับเคลื่อนระบบเศรษฐกิจแบบการค้าเสรีให้เป็นสากล เพื่อรองรับการเป็นประชาคมอาเซียนในปลายปี ๒๕๕๘

-เร่งดำเนินการขับเคลื่อนเศรษฐกิจ โดยมุ่งเน้นประโยชน์แก่ประชาชนเป็นหลัก ทั้งนี้ การขับเคลื่อนต้องอยู่ในกรอบของระเบียบและกฎหมายที่มีความโปร่งใส ไม่ทุจริตคอร์รัปชัน ไม่ผูกขาด และมีความเป็นธรรมกับทุกฝ่าย ทั้งผู้ประกอบการขนาดเล็ก ขนาดกลาง และขนาดใหญ่

-ส่งเสริมให้มีการจัดตั้งกองทุนร่วมระหว่างภาครัฐและเอกชนเพิ่มเติม เพื่อการนำมาใช้ในการลงทุนด้านระบบสาธารณสุขโรค แห้งน้ำ และกิจการสาธารณสุขอื่น ๆ เพื่อเปิดโอกาสให้ประชาชนทุกคนได้มีส่วนร่วมในการร่วมลงทุนกับรัฐบาล และเป็นการลดภาระค่าใช้จ่ายงบประมาณของรัฐบาล/เงินกู้

-ส่งเสริมให้มีตลาดกลางผลิตผลการเกษตร เพื่อลดการผูกขาดหรือระบบนายทุน ที่ไม่เป็นธรรมโดยประชาชนมีส่วนร่วมในตลาดกลางเหล่านั้น โดยใช้แนวทางเช่นเดียวกันกับระบบสหกรณ์ ตามแนวพระราชดำริของพระบาทสมเด็จพระเจ้าอยู่หัวในการเสริมสร้างความเข้มแข็งของ ภาคประชาชนไปพร้อม ๆ กัน ทั้งในระดับหมู่บ้าน ท้องถิ่น และประเทศชาติอย่างยั่งยืน

### **๒.๓ ด้านความมั่นคง**

-สร้างความมีเสถียรภาพ ความทัดเทียมกันของประชาคมอาเซียน สนับสนุนพลัง อันยิ่งใหญ่ของอาเซียนให้สามารถทัดเทียมกับอารยประเทศให้ได้โดยเร็ว โดยประชาชนต้องมีส่วนร่วม ในการเฝ้าระวังดูแลความปลอดภัยร่วมกับเจ้าหน้าที่ด้านความมั่นคงในทุกพื้นที่ เพื่อป้องกันไม่ให้เกิดอันตรายต่อชีวิตและทรัพย์สินของทุกคนโดยรวม

-สร้างทัศนคติและความเข้าใจถึงความสำคัญกับงานด้านความมั่นคงของประเทศ สถาบันการศึกษาต่าง ๆ มีบทบาทสำคัญในการปลูกฝังความรับผิดชอบต่อสังคม การเผื่อแผ่ แบ่งปันความรักความสามัคคี เพื่อเป็นพลังอำนาจในการดูแลความสงบสุขและความปลอดภัยให้แก่ประเทศชาติและประชาชนอย่างยั่งยืน

### **๒.๔ ด้านการต่างประเทศ**

-ประชาสัมพันธ์ ส่งเสริมความรู้ความเข้าใจ เตรียมการเข้าสู่การเป็นประชาคมอาเซียนในปี ๒๕๕๘ ให้ชาวต่างชาติมีความเชื่อมั่นในทุกกระบวนการของการบริหารทั้งภาครัฐ ภาคเอกชน และ ภาคประชาสังคมของประเทศไทย ที่เป็นมาตรฐานสากลและได้รับการยอมรับในสังคมโลก

-พิจารณาสร้างเสริมความสัมพันธ์ระหว่างประเทศ ส่งเสริมการลงทุนจากต่างประเทศ พร้อมไปกับการสร้างความเข้มแข็งภายในประเทศในทุกมิติ ทั้งในด้านเทคโนโลยีการประกอบการอื่น ๆ การเข้ามาลงทุนต้องมีการถ่ายทอดเทคโนโลยี และใช้สิ่งอุปกรณ์ส่วนประกอบที่ผลิตภายในประเทศไทยที่ได้มาตรฐานวัตถุดิบไทยที่มีคุณภาพ เพื่อเพิ่มมูลค่าและเป็นประโยชน์ต่อประเทศไทยและคนไทย อย่างแท้จริง

-แก้ไขปัญหาข้อขัดข้องต่าง ๆ ในทุกประเด็น เพื่อให้มีความก้าวหน้ามากยิ่งขึ้น ในด้านความสัมพันธ์ระหว่างประเทศ ส่งเสริมกิจการการลงทุน แหล่งทุนจากภายนอก โดยมีการตรวจสอบ เพื่อมิให้เป็นการเอื้อประโยชน์ต่อผู้ใด โดยให้มีการแข่งขันอย่างเสรี และจะต้องดูแลสนับสนุนผู้ประกอบการที่เป็นคนไทยเป็นพิเศษ เพื่อสร้างความเข้มแข็งให้กับคนไทย ให้สามารถแข่งขันกับ นักลงทุนต่างประเทศได้ ทั้งนี้ต้องมีข้อระมัดระวังไม่ให้เกิดการผูกขาดในส่วนที่เป็นโครงสร้างพื้นฐาน ที่สำคัญต่อความมั่นคงของประเทศ เช่น ระบบสาธารณสุขโรค การสื่อสาร

### **๒.๕ ด้านสังคมจิตวิทยา**

-สร้างความเข้มแข็ง ปลูกฝังทัศนคติความเป็นไทย ซึ่งมีจารีตประเพณี ประวัติศาสตร์อันงดงาม นำภาคภูมิใจ มีศีลธรรม คุณธรรม เพื่อให้สังคมไทยมีความเข้มแข็ง เสียสละ เผื่อแผ่ แบ่งปัน อยู่ร่วมกันอย่างสมานฉันท์ สามัคคี สานึกในความเป็นคนไทยด้วยกัน ถึงแม้จะมีความคิดเห็นแตกต่าง ต้องคลี่คลายด้วยสันติวิธี

-เคารพกฎหมาย รักษาระเบียบวินัยเหมือนกับประเทศที่พัฒนาแล้วซึ่งเจ้าหน้าที่ไม่มีความจำเป็นต้องบังคับใช้กฎหมายมากนัก เจ้าหน้าที่จะต้องไม่ใช้กฎหมายมาสร้างเงื่อนไขที่ก่อให้เกิดความขัดแย้งมากกว่าสร้างความเป็นธรรม ดังนั้น หากประชาชนรักษาระเบียบวินัยของตนเอง ช่วยกันดูแลเฝ้าระวังใน

ขั้นต้น ลดความขัดแย้ง จะส่งผลให้การบังคับใช้กฎหมายของเจ้าหน้าที่ต่อประชาชนเป็นไปอย่างเคารพให้เกียรติซึ่งกันและกัน

-ให้มีการปลูกฝังและสร้างจิตสำนึกต่อต้านการทุจริต คอร์รัปชันต่อหน้าที่ การทรมานกฎหมาย โดยชี้ให้เห็นถึงผลเสียของการกระทำดังกล่าว ซึ่งถือเป็นพฤติกรรมที่น่ารังเกียจ สังคมต้องช่วยกันปกป้องผลประโยชน์โดยรวม

### ๒.๖ ด้านกฎหมายและกระบวนการยุติธรรม

-ให้กระบวนการยุติธรรม/กฎหมายปกติสามารถดำเนินการได้ โดยได้รับความเชื่อถือจากทั้งภายในประเทศและต่างประเทศ

-ไม่ใช้กฎหมายเป็นเครื่องมือในการสร้างความขัดแย้งซึ่งกันและกัน

-ปรับปรุงแก้ไขส่วนงานต่าง ๆ ของกระบวนการยุติธรรมให้เข้มแข็ง เทียบตรง เป็นธรรม และตรวจสอบได้ เป็นต้น

### ๒.๗ ด้านการศึกษา

-การศึกษาเป็นพื้นฐานในการนำพาประเทศไทยก้าวหน้าอย่างยั่งยืน จึงจำเป็นต้องส่งเสริมและยกระดับการศึกษาในทุกช่วงวัย ให้ทุกส่วนบูรณาการการศึกษาอย่างต่อเนื่อง ไม่แยกงานด้านการศึกษาจนทำให้ไม่มีแนวทางที่ชัดเจนในการพัฒนาทรัพยากรมนุษย์ของประเทศ

-การพัฒนาครู/บุคลากรทางการศึกษา เทคโนโลยีในการศึกษาสู่ความทันสมัย โดยมีเด็ก เยาวชน นักเรียน นักศึกษาเป็นศูนย์กลาง การเปลี่ยนแปลงใด ๆ ในระบบการศึกษา ต้องตอบโจทย์ให้ได้ว่า การกระทำนั้น ๆ เด็กหรือผู้เข้ารับการศึกษาในทุกระดับ จะได้รับประโยชน์อะไร

-สร้างสรรค์วิธีการ ทำให้เยาวชนไทยมีจิตสำนึกความรักชาติ ผลประโยชน์ของชาติ เทิดทูนสถาบันพระมหากษัตริย์ เรียนรู้ภูมิปัญญาในประวัติศาสตร์ ความเป็นมาของบรรพบุรุษไทยและประเทศไทยในอดีต มีความสำนึกในการตอบแทนคุณของแผ่นดิน ไม่ใช่ก้าวไปข้างหน้าแล้วทิ้งสิ่งดี ๆ ที่ผ่านมามีไปอย่างสิ้นเชิง

-ให้ฝ่ายความมั่นคงมีโอกาสให้ความร่วมมือในทุกสถาบันการศึกษา เพื่อสร้างควมมีระเบียบวินัย เข้มแข็ง แข็งแรง ทั้งด้านร่างกาย จิตใจ และอื่น ๆ เพื่อเป็นพลังอำนาจของชาติ ในการพัฒนาประเทศอย่างยั่งยืนพล้งงาน เป็นต้น

### ๒.๘ การพัฒนาระบบราชการ

-ให้ข้าราชการทุกคนมีความพึงพอใจ มีเกียรติยศ ศักดิ์ศรี มีรายได้ที่เพียงพอต่อการดำรงเกียรติ เพื่อที่จะได้ปฏิบัติตนเป็นข้าราชการที่ดีในพระบาทสมเด็จพระเจ้าอยู่หัว อุทิศตัวเพื่อ ทาหน้าที่ บำบัดทุกข์ บำรุงสุข เพื่อประโยชน์สุขของสังคมโดยรวม และเพื่อประชาชนอย่างแท้จริง

-ส่งเสริมระบบคุณธรรมในการพิจารณาแต่งตั้งและโยกย้ายบุคลากรภาครัฐ โดยปรับปรุงแก้ไขกฎหมาย กฎ ระเบียบ คาสั่ง คาชี้แจง ให้ทันสมัยและให้มีระบบป้องกันการคัดสรรแต่งตั้งในระบบอุปถัมภ์ที่ไม่เป็นธรรม โดยไม่ให้ฝ่ายหนึ่งฝ่ายใดหรือผู้ใดเข้ามาครอบงำข้าราชการหรือระบบราชการอีกต่อไป

-ให้ข้าราชการการเมือง บริหารราชการโดยไม่ก้าวก่ายหรือมีอิทธิพลกับข้าราชการประจำอีกต่อไป ยกเว้นในเรื่องที่เกี่ยวข้องกับระเบียบวินัยทางการปกครองบังคับบัญชาที่ถูกต้อง ชอบธรรม

### ๒.๙ การพัฒนาอาชีพและรายได้

-ให้มีการยกระดับ/พัฒนาในทุกกลุ่ม มีเงินทุนสนับสนุนทั้งจากรัฐบาล ภาคเอกชน ธุรกิจทั้งขนาดใหญ่ ขนาดกลาง และขนาดเล็ก ต้องได้รับการดูแลอย่างทั่วถึง เพื่อให้มีการกระจายรายได้ในทุกระดับ และลดความเหลื่อมล้ำของสังคม

-ให้สถาบันการศึกษาของรัฐ ผลิตช่างฝีมือ แรงงาน ที่มีคุณภาพ รวมทั้งการพัฒนาระบบคุณวุฒิวิชาชีพเพื่อเข้าสู่ตลาดแรงงาน ได้ทันที ลดอัตราการว่างงาน โดยมีสัดส่วนที่เพียงพอกับการศึกษาในระดับอุดมศึกษา/การผลิตนักวิชาการในสาขาอื่น ๆ

### ๒.๑๐ การวิจัยและพัฒนา

-จัดสรรงบประมาณให้เพียงพอ และเน้นการปฏิบัติได้อย่างเป็นรูปธรรม โดยพัฒนาต่อยอดจากสิ่งที่ต้องซื้อจากต่างประเทศเป็นหลัก เพื่อให้เกิดงานในประเทศ มีสินค้าส่งออก โดยใช้วัตถุดิบภายในประเทศ เพื่อเพิ่มมูลค่า รายได้ต่อเกษตรกร เช่น ปาล์ม ยาง พืชพลังงาน ฯลฯ นอกเหนือจากการปลูกข้าว หรือผลิตผลพืชหลักอื่น ๆ ซึ่งปัจจุบันมีมูลค่าลดลง มีการแข่งขันสูง

-ส่งเสริมให้มีการร่วมลงทุนจากต่างประเทศทั้งในการวิจัยและพัฒนา การผลิตภายในประเทศเป็นหลัก ในลักษณะการร่วมลงทุนในทุกขั้นตอน ตั้งแต่การวิจัยพัฒนาสู่กระบวนการผลิตและจำหน่าย เป็นสินค้าส่งออกของประเทศไทย ให้สามารถแข่งขันกับต่างประเทศได้ในสินค้า ทุกประเภทที่มีความจำเป็น ทั้งในด้านการดำรงชีวิต รวมทั้งอุปกรณ์ที่ทันสมัยและเทคโนโลยีระดับสูง

### ๒.๑๑ การเตรียมการเข้าสู่การเป็นประชาคมอาเซียน ปี ๒๕๕๘

-ให้มีการบูรณาการการเตรียมการเข้าสู่การเป็นประชาคมอาเซียน ทั้ง ๓ เสาหลัก อันได้แก่ ด้านการเมืองและความมั่นคง ด้านเศรษฐกิจ และด้านสังคมและวัฒนธรรม ทุกส่วนราชการ ที่เกี่ยวข้องจะต้องมีการประสานงานการดำเนินการให้สอดคล้องกัน มุ่งเน้นผลประโยชน์ของชาติ เป็นหลัก และความร่วมมือตามกรอบข้อตกลงต่าง ๆ ที่ประเทศไทยได้ให้สัตยาบันไว้แล้ว

-ให้ความสำคัญกับการพัฒนาโลกและเครื่องมือที่ครอบคลุม และมีประสิทธิภาพ ในการแก้ไขปัญหาเกี่ยวกับความมั่นคงของประเทศ ตลอดจนการแก้ไขปัญหาภัยคุกคามข้ามชาติ เช่น การก่อการร้าย ปัญหายาเสพติด และอาชญากรรมข้ามชาติ เป็นต้น-การเจรจาในข้อตกลงทางการค้า การลงทุนระหว่างประเทศ หากเงื่อนไขของข้อตกลงดังกล่าวจะส่งผลกระทบต่อผู้ประกอบการหรือสภาพเศรษฐกิจและสังคมภายในประเทศ จะต้องดำเนินการอย่างค่อยเป็นค่อยไป โดยทุกภาคส่วนทั้งภาครัฐ ภาคเอกชน และภาคประชาสังคม จะต้องมีการหารือและเห็นพ้องต้องกัน ผู้ที่ได้รับผลกระทบจะได้รับการเยียวยาอย่างเหมาะสม

-สนับสนุนการยกระดับคุณภาพชีวิตของประชาชน และการใช้ทรัพยากรธรรมชาติอย่างยั่งยืน รวมทั้งการส่งเสริมอัตลักษณ์ของรัฐสมาชิก ให้ความสำคัญกับการรักษาพื้นที่ป่า โดยเฉพาะตามแนวชายแดนของประเทศที่มีพรมแดนติดกับประเทศไทย

### ๒.๑๒ ความปรองดองสมานฉันท์

-สร้างสภาพแวดล้อมที่เหมาะสม เพื่อให้สังคมไทยยอมรับความคิดเห็นที่แตกต่าง โดยไม่จำเป็นต้องแตกแยก แบ่งฝ่าย ยึดหลักนิติรัฐควบคู่กับหลักรัฐศาสตร์ ในการบริหารจัดการความขัดแย้ง ความเท่าเทียม และเป็นธรรม จะต้องไม่มีการละเลยการเยียวยาผู้ได้รับผลกระทบอย่างเหมาะสม

-ใช้หลักวิชาการสากลในการจัดการกับความขัดแย้ง มีองค์กรหรือกระบวนการ ที่ชัดเจนในการดำเนินการ ด้วยการมีส่วนร่วมของทุกภาคส่วน ดำรงเป้าหมายในการลดความเหลื่อมล้ำ และสร้างความเป็นธรรม เพื่อให้สังคมไทยมีความสามัคคี และสันติสุขที่ยั่งยืน

### ๒.๑๓ การปฏิรูป

ปฏิรูปโครงสร้างเชิงอำนาจ ระบบการเมือง และการบริหารจัดการภาครัฐในทุกระดับ ทั้งในระดับประเทศ ภูมิภาค และระดับท้องถิ่น โดยมีความมุ่งหมายเพื่อให้ประเทศไทยเป็นประเทศที่มีการปกครองในระบอบประชาธิปไตยอันมีพระมหากษัตริย์ทรงเป็นประมุข และประชาชนได้รับประโยชน์จากการปฏิรูปอย่างแท้จริง การบริหารจัดการเป็นไปอย่างมีประสิทธิภาพ โปร่งใส เป็นธรรม ไม่มีการทุจริต

คอร์รัปชัน มีการกระจายอำนาจไปสู่ท้องถิ่นและประชาชนในพื้นที่มากยิ่งขึ้น ทั้งนี้ จะดำเนินการโดยการมีส่วนร่วมของทุกภาคส่วน

### ๒.๑๔ การเลือกตั้ง

การปรับปรุงระบบการเลือกตั้ง ให้มีความสุจริต เทียบธรรม สะท้อนถึงความต้องการ ที่แท้จริงของประชาชน โดยครอบคลุมถึงกฎหมายที่เกี่ยวข้องกับพรรคการเมือง กระบวนการคัดสรรผู้สมัคร กระบวนการตรวจสอบการเลือกตั้ง ฯลฯ ทุกภาคส่วนจะมีส่วนร่วมในการปรับปรุงระบบ การเลือกตั้ง ทั้งนี้ เป็นไปตามธรรมนูญการปกครองที่จะได้ประกาศให้ทราบต่อไป

ทั้งหมดที่กล่าวมา คือ เจตนารมณ์และนโยบายในด้านต่าง ๆ ที่มีความจำเป็น และต้องดำเนินการ ในสถานการณ์ปัจจุบัน ซึ่งอาจจะกล่าวได้ว่าไม่สามารถดำเนินการได้ในระยะเวลาอันสั้น แต่ก็ เป็นเจตนารมณ์อันแน่วแน่ที่จะสร้างสรรค์ ดูแลประโยชน์ให้กับคนไทยและประเทศไทยในช่วงการเปลี่ยนผ่านที่สำคัญนี้ ขอเวลาและโอกาสให้เราได้เริ่มต้น ขอให้อดทน ขอกำลังใจจากทุกภาคส่วน และจากประชาชนคนไทยทุกคน ในการที่จะร่วมกันปฏิรูปเพื่อเปลี่ยนผ่านประเทศไทยสู่ระบอบประชาธิปไตย ที่สมบูรณ์ อันมีพระมหากษัตริย์ทรงเป็นประมุขอย่างยั่งยืน

### ค่านิยมหลักของคนไทย ๑๒ ประการ ตามนโยบายของ คสช.

๑. มีความรักชาติ ศาสนา พระมหากษัตริย์
๒. ซื่อสัตย์ เสียสละ อดทน มีอุดมการณ์ในสิ่งที่ดีงามเพื่อส่วนรวม
๓. กตัญญูต่อพ่อแม่ ผู้ปกครอง ครูบาอาจารย์
๔. ใฝ่หาความรู้ หมั่นศึกษาเล่าเรียนทั้งทางตรง และทางอ้อม
๕. รักษาวัฒนธรรมประเพณีไทยอันงดงาม
๖. มีศีลธรรม รักษาความสัตย์ หวังดีต่อผู้อื่น เผื่อแผ่และแบ่งปัน
๗. เข้าใจเรียนรู้การเป็นประชาธิปไตย อันมีพระมหากษัตริย์ทรงเป็นประมุขที่ถูกต้อง
๘. มีระเบียบวินัย เคารพกฎหมาย ผู้น้อยรู้จักการเคารพผู้ใหญ่
๙. มีสติรู้ตัว รู้คิด รู้ทำ รู้ปฏิบัติตามพระราชดำรัสของพระบาทสมเด็จพระเจ้าอยู่หัว
๑๐. รู้จักดำรงตนอยู่โดยใช้หลักปรัชญาเศรษฐกิจพอเพียงตามพระราชดำรัสของ พระบาทสมเด็จพระเจ้าอยู่หัว รู้จักอดออมไว้ใช้เมื่อยามจำเป็น มีไว้พอกินพอใช้ ถ้าเหลือก็แจกจ่ายจำหน่าย และพร้อมที่จะขยายกิจการเมื่อมีความพร้อม เมื่อมีภูมิคุ้มกันที่ดี
๑๑. มีความเข้มแข็งทั้งร่างกาย และจิตใจ ไม่ยอมแพ้ต่ออำนาจฝ่ายต่างๆ หรือกิเลส มีความละเอียด เกรงกลัวต่อบาปตามหลักของศาสนา
๑๒. คำนึงถึงผลประโยชน์ของส่วนรวม และของชาติมากกว่าผลประโยชน์ของตนเอง

## (๓) แผนพัฒนาจังหวัดลำพูน

## ๑.วิสัยทัศน์

“เมืองแห่งความสุข บนความพอเพียง”

## ๑.๑.นิยามวิสัยทัศน์:

ประชาชนในจังหวัดลำพูนมีความสุขจากคุณภาพชีวิตและสภาวะแวดล้อมที่ดี

## ๑.๒.ตัวชี้วัดวิสัยทัศน์

ตัวชี้วัดวิสัยทัศน์แบ่งออกเป็นสองส่วน คือ

(๑) ตัวชี้วัดความสุข

(๒) ตัวชี้วัดความพอเพียง โดยวัดความสุขของประชาชนในจังหวัดจากคุณภาพชีวิต โดยอ้างอิงตัวชี้วัด ที่ปรับปรุงจากดัชนีคุณภาพชีวิตของ คณะกรรมการอำนวยการงาน พัฒนาคุณภาพชีวิตของประชาชน พช. (๒๕๕๘) ซึ่งสามารถใช้ข้อมูลความจำเป็น พื้นฐาน (จปฐ.) และข้อมูลพื้นฐาน

(๓) แนวคิดคุณภาพชีวิต (quality of life) ของ OECD (The Organization for Economic Co-operation and Development) และปรับปรุงให้สอดคล้องกับ บริบทเฉพาะของจังหวัดลำพูน โดยแบ่งออกเป็น ๕ หมวด ได้แก่

(๓.๑) ความจำเป็นขั้นพื้นฐาน

(๓.๒) การพัฒนาทุนมนุษย์

(๓.๓) การเติบโตและความมั่นคงทางเศรษฐกิจ

(๓.๔) การอนุรักษ์ทรัพยากรธรรมชาติและสิ่งแวดล้อม

(๓.๕) คุณธรรมและความสามัคคีของคนในสังคม

มีรายละเอียดตัวชี้วัดภายในแต่ละหมวดแยกตามประเด็นความสุขและความพอเพียงดังนี้

## ตัวชี้วัดวิสัยทัศน์ของแผนพัฒนาจังหวัดลำพูน พ.ศ.๒๕๖๑ - ๒๕๖๔

ตัวชี้วัด	ความสุข	ความพอเพียง
หมวดที่ ๑ ความจำเป็นขั้นพื้นฐาน (Basic living needs)		
(๑) ร้อยละของสถานพยาบาลที่ได้รับการรับรองคุณภาพ HA	✓	
(๒) ร้อยละของสถานพยาบาลที่ได้รับการรับรองคุณภาพ HA	✓	
(๓) ร้อยละของครัวเรือนที่เข้าถึง น้ำเพื่ออุปโภคบริโภค ไฟฟ้า และ อินเทอร์เน็ต	✓	
(๔) ร้อยละของครัวเรือนที่มีความเป็นระเบียบเรียบร้อย สะอาด ถูกสุขลักษณะ และไม่ถูก รบกวนจากมลพิษ	✓	
(๕) ร้อยละของครัวเรือนที่มีความอบอุ่น ภูมิคุ้มกัน และปลอดภัยในชีวิตและทรัพย์สิน	✓	

หมวดที่ ๒ การพัฒนาทุนมนุษย์ (Human capital development)		
(๑)จำนวนปีการศึกษาเฉลี่ยของประชากรอายุระหว่าง ๑๕-๕๙ ปี	✓	
(๒)ค่าคะแนนเฉลี่ย O-net ม. ๓	✓	
(๓)ร้อยละเด็กจบการศึกษาบังคับ ๙ ปี ที่ไม่ได้ เรียนต่อและยังไม่มืงานท าได้รับการ ฝึกอบรมด้านอาชีพ	✓	
(๔)สัดส่วนคนอายุ ๑๕ -๖๐ ปีเต็ม อ่าน เขียน ภาษาไทย และคิดเลขอย่างง่ายได้	✓	✓
(๕)ผลิตภาพแรงงาน	✓	
หมวดที่ ๓ การเติบโตและความมั่นคงทางเศรษฐกิจ (Economic Growth and Stability)		
(๑) อัตราการเปลี่ยนแปลงรายได้ของครัวเรือนและสมาชิกในครัวเรือนเฉลี่ย	✓	
(๒) อัตราการเปลี่ยนแปลงการออมของครัวเรือนและสมาชิกในครัวเรือนเฉลี่ย		✓
(๓) อัตราส่วนหนี้ต่อรายได้ของครัวเรือนเฉลี่ย*		✓
(๔) อัตราการว่างงาน*	✓	
(๕) สัดส่วนของประชากรที่อยู่ใต้เส้นความยากจน	✓	
(๖) สัมประสิทธิ์การกระจายรายได้		
หมวดที่ ๔ การอนุรักษ์พลังงานและสิ่งแวดล้อม (Energy & Environmental Preservation)		
(๑) อัตราเปลี่ยนแปลงพื้นที่ป่าในจังหวัด	✓	
(๒) สัดส่วนปริมาณขยะในจังหวัดต่อประชากร	✓	
(๓) สัดส่วนการใช้ไฟฟ้า และ น้ำมันเชื้อเพลิงของครัวเรือน	✓	
(๔) สัดส่วนการใช้ไฟฟ้า และ น้ำมันเชื้อเพลิงของอุตสาหกรรม	✓	
หมวดที่ ๕ คุณธรรมและความสามัคคีของคนในชุมชน (Community Moral)		
(๑)สัดส่วนครัวเรือนที่คนในครัวเรือนไม่ดื่มสุรา ไม่สูบบุหรี่	✓	
(๒)สัดส่วนคนอายุ ๖ ปีขึ้นไป ปฏิบัติกิจกรรม ทางศาสนาอย่างน้อยสัปดาห์ละ ๑ ครั้ง	✓	
(๓)สัดส่วนผู้สูงอายุคนพิการ ได้รับการดูแลจากคนในครัวเรือน ชุมชน หรือภาครัฐ	✓	
(๔)คนในครัวเรือนมีส่วนร่วมทำกิจกรรม สาธารณะเพื่อประโยชน์ของชุมชน	✓	



## ๑.พันธกิจ (Missions)

ยุทธศาสตร์ในการพัฒนาจังหวัดลำพูน ระหว่างปี พ.ศ. ๒๕๖๑ – ๒๕๖๔ มีพันธกิจ ๖ ด้าน ดังนี้

- (๑) ส่งเสริม ยกระดับ และ พัฒนาหัตถกรรมในจังหวัดลำพูน ด้วยนวัตกรรมอย่างสร้างสรรค์
- (๒) สร้างมูลค่าเพิ่ม ให้สินค้าเกษตรด้วยมาตรฐานความปลอดภัย อย่างปลอดภัย
- (๓) สร้างมูลค่าเพิ่มและกระจายรายได้จากท่องเที่ยวในจังหวัดลำพูน บนฐานวัฒนธรรมอย่างยั่งยืน
- (๔) ยกระดับคุณภาพชีวิตที่ดีของประชาชนในจังหวัดลำพูน อย่างเท่าเทียม
- (๕) อนุรักษ์และจัดการทรัพยากรธรรมชาติและสิ่งแวดล้อม อย่างสมดุล
- (๖) พัฒนาระบบการบริหารจัดการที่มีประสิทธิภาพ ยกระดับสรรถนะของบุคลากรให้มีคุณภาพ บูรณาการการทำงานระหว่างหน่วยงาน ส่งเสริมการมีส่วนร่วมของประชาชน เพื่อ ยกระดับ ความสามารถ ในการแข่งขันของจังหวัด

## ๒.ประเด็นยุทธศาสตร์(Strategies)

- (๑) ยุทธศาสตร์เมืองหัตถนวัตกรรม สร้างสรรค์ (Creative Craft Innopolis)
- (๒) ยุทธศาสตร์เมืองเกษตรสีเขียว ปลอดภัยและปลอดภัย (Green Agricultural City)
- (๓) ยุทธศาสตร์เมืองจุดหมายปลายทางแห่งการท่องเที่ยวเชิงประสบการณ์วัฒนธรรม (Cultural Experience Destination)
- (๔) ยุทธศาสตร์เมืองแห่งคุณภาพชีวิต (Quality of Life)
- (๕) ยุทธศาสตร์เมืองนิเวศน์ (Eco-Town)

## ๓.เป้าประสงค์

- (๑) การเติบโตของรายได้ (revenue) มูลค่าเพิ่ม (value added) และ การจ้างงาน (employment) ของ สินค้าหัตถอุตสาหกรรมของจังหวัดลำพูนที่ได้รับการพัฒนาจากความคิดสร้างสรรค์ และนวัตกรรม
- (๒) การเติบโตของรายได้ (revenue) มูลค่าเพิ่ม (value added) และ การจ้างงาน (employment) ของ สินค้าเกษตรปลอดภัยของจังหวัดลำพูนที่ได้รับการยกระดับมาตรฐานความปลอดภัย
- (๓) การเติบโตของรายได้ (revenue) มูลค่าเพิ่ม (value added) และ การจ้างงาน (employment) ของ อุตสาหกรรมการท่องเที่ยวของจังหวัดลำพูนที่ได้รับการส่งเสริมด้านประสบการณ์เชิงวัฒนธรรม
- (๔) ประชาชนในจังหวัดลำพูนมีคุณภาพชีวิตที่ดีขึ้น
- (๕) ทรัพยากรธรรมชาติและสิ่งแวดล้อมในจังหวัดลำพูนได้รับการอนุรักษ์

## ๔.จุดเน้นตำแหน่งทางยุทธศาสตร์ (Strategic Positioning)

เพื่อให้การพัฒนาเศรษฐกิจของจังหวัดลำพูนเป็นไปอย่างมีประสิทธิภาพ และ ประสิทธิภาพ จึงได้มี

การกำหนด ตำแหน่งเชิงยุทธศาสตร์ในการพัฒนาให้จังหวัดลำพูนมีความได้เปรียบในการแข่งขัน ตาม จุดเด่นของจังหวัดและ สอดคล้องกับบริบทภายนอกที่เป็นโอกาสในการพัฒนาจังหวัดลำพูน จึงมีการ กำหนดจุดเน้นตำแหน่งทาง ยุทธศาสตร์ (Strategic positioning) ใน ๓ ด้าน ดังนี้

- ๔.๑. เมืองหัตถนวัตกรรม สร้างสรรค์ (Creative Craft Innopolis)
- ๔.๒. เมืองเกษตรปลอดภัยและปราดเปรื่อง (Smart and Safe Agriculture)
- ๔.๓. เมืองจุดหมายปลายทางการท่องเที่ยวเชิงประสบการณ์วัฒนธรรม (Cultural Experience Destination)

**๕. ประเด็นยุทธศาสตร์ เป้าประสงค์เชิงยุทธศาสตร์ ตัวชี้วัดและกลยุทธ์**

**(๑) ประเด็นยุทธศาสตร์ที่ ๑: เมืองหัตถนวัตกรรมสร้างสรรค์ (Creative Craft Innopolis)**

สนับสนุนส่งเสริมการใช้ความคิดสร้างสรรค์เพื่อสร้างมูลค่าเพิ่มให้สินค้าหัตถอุตสาหกรรม และนำนวัตกรรมมาใช้พัฒนาสินค้าหัตถอุตสาหกรรมให้มีความสามารถในการแข่งขันและสร้างมูลค่าเพิ่ม

**-เป้าประสงค์และตัวชี้วัด**

เป้าประสงค์	ตัวชี้วัด
การพัฒนาสู่เมือง หัตถนวัตกรรม สร้างสรรค์	ความสำเร็จในการพัฒนาหัตถอุตสาหกรรม ด้วยความคิดสร้างสรรค์ ประกอบด้วย
	(๑) จำนวนหลักสูตรและส่งเสริมการเรียนการสอนวิชาการงานพื้นฐานอาชีพ และเทคโนโลยีด้านหัตถอุตสาหกรรมในสถานศึกษาท้องถิ่นในปี ๒๕๖๔ จำนวน ๕๐ แห่ง
	(๒) จำนวนผลิตภัณฑ์หัตถอุตสาหกรรมที่ได้รับการพัฒนาสู่ตลาดรูปแบบใหม่ เชียงนวัตกรรมสร้างสรรค์ ๒๕ ผลิตภัณฑ์ (อำเภอละ ๓ สินค้าต้นแบบ)
	(๓) จำนวนผู้ผลิต/ผู้ประกอบการหัตถอุตสาหกรรมได้รับการพัฒนา ศักยภาพด้านการตลาดนวัตกรรมสร้างสรรค์ จำนวน ๑๐๐ คน
	(๔) ยอดจำหน่ายผลิตภัณฑ์หัตถอุตสาหกรรม OTOP เพิ่มขึ้นไม่น้อยกว่า ๑๐๐ ล้านบาท

**-กลยุทธ์**

๑.การเพิ่มขีดความสามารถ ในการแข่งขัน	๒. การสร้างมาตรฐานเป็นที่ ยอมรับ	๓.การเพิ่มมูลค่าการตลาด
๑.พัฒนาทักษะ ความรู้ และสมรรถนะ ของบุคลากร	๑.พัฒนาสินค้าสร้างสรรค์และ นวัตกรรม	๑.ส่งเสริมภาพลักษณ์ และ ประชาสัมพันธ์
๒.สร้าง ความเข้ม แข็ง ให้ ผู้ประกอบการ	๒.ส่งเสริมการพัฒนาบรรจุภัณฑ์ เชิงสร้างสรรค์	๒.เพิ่มช่องทางการตลาด ใน จังหวัด/ภูมิภาค และ ประเทศ (Country & Cities)
๓.เชื่อมโยงกลุ่ม ผู้ประกอบการ	๓.สร้างมาตรฐานตามความ ต้องการ ของตลาด	๓.เชื่อมโยงเศรษฐกิจประชาคม เอเชียและนานาชาติ (Global)
๔.พัฒนาโครงสร้างพื้นฐาน และโลจิสติกส์		

## (๒) ประเด็นยุทธศาสตร์ที่ ๒: เมืองเกษตรสีเขียว (Green Agriculture)

การส่งเสริมสนับสนุนการพัฒนาปัจจัยการผลิตที่เอื้อต่อการผลิตสินค้าเกษตรปลอดภัย ทั้งแหล่งน้ำ และ ที่ดิน รวมทั้งปัจจัยการผลิตอื่น ๆ การส่งเสริมและสนับสนุนการรับรองมาตรฐานสินค้าเกษตรปลอดภัย ที่มีความเหมาะสมต่อพื้นที่ และการพัฒนาการรวมกลุ่มของเกษตรกรสีเขียว และพัฒนาเกษตรกร ปราดเปรี๊อง (smart farmers) รวมทั้งการส่งเสริมการตลาดสินค้าเกษตรปลอดภัยเชิงรุกภายในประเทศ และต่างประเทศ ที่มีศักยภาพ

-เป้าประสงค์และตัวชี้วัด

เป้าประสงค์	ตัวชี้วัด
ผลผลิตทางการเกษตรและสินค้าเกษตรแปรรูปที่ มาตรฐานและปลอดภัย และมีมูลค่าเพิ่มทาง การตลาด	(๑) จำนวนแปลงลำไยที่ได้รับการพัฒนาคุณภาพใน รูปแบบแปลงใหญ่เพื่อการแปรรูปเพิ่มขึ้น จำนวน ๘๐๐ ไร่
เป้าประสงค์	ตัวชี้วัด
	(๒) จำนวนลำไยพันธุ์ดีลำพูนพันธุ์ดั้งเดิม (พันธุ์สี ชมพู พันธุ์เขียวเขียว พันธุ์แห้ว) ได้รับการอนุรักษ์ และส่งเสริมเพื่อพัฒนาเป็นลำไยพรีเมียม รองรับ การตลาดเพื่อการบริโภคสดเพิ่มขึ้น
	(๓) จำนวนศูนย์เมล็ดพันธุ์ข้าวพันธุ์ดีเพื่อลดต้นทุน การผลิตเพิ่มขึ้น และมีการรวมกลุ่มเพาะปลูก นา ข้าวแปลงใหญ่เพิ่มขึ้น
	(๔) ความสำเร็จในการสร้างเครือข่ายผู้ผลิต/ ผู้ประกอบการสินค้าเกษตรปลอดภัย/สินค้าเกษตร อินทรีย์ ผลิตภัณฑ์แปรรูปทางการเกษตรจังหวัด ลำพูน จำนวน ๑ เครือข่าย (๓๐ ราย)
	(๕) ยอดการจำหน่ายสินค้าเกษตรปลอดภัย/สินค้า เกษตรอินทรีย์ และผลิตภัณฑ์แปรรูปจากผลผลิต ทางทางการเกษตรจังหวัดลำพูน เพิ่มขึ้น

-กลยุทธ์การขับเคลื่อนตามโซ่คุณค่า (Value chain strategies)

ต้นทาง	กลางทาง	ปลายทาง
ส่งเสริมการผลิตที่ปลอดภัย และมี คุณภาพ	พัฒนาและแปรรูปให้มีมูลค่าเพิ่ม	พัฒนาการตลาด
๑. พัฒนาเกษตรกรปราดเปรี๊อง ๒. สร้างความเข้มแข็งให้กลุ่ม/ ผู้ประกอบการ	๑. สร้างมาตรฐานการพัฒนาและ แปรรูปสินค้าเกษตรปลอดภัย ๒. ส่งเสริมนวัตกรรมในการแปร รูป สินค้าเกษตร	๑. ส่งเสริมภาพลักษณ์และ ประชาสัมพันธ์ ๒. เพิ่มช่องทางการตลาด

**(๓) ยุทธศาสตร์ที่ ๓: เมืองจุดหมายปลายทางแห่งการท่องเที่ยวเชิงประสบการณ์วัฒนธรรม (Cultural Experience Destination)**

การพัฒนาบุคลากรให้มีความรู้ความสามารถในการวางแผน และ จัดการการท่องเที่ยวเชิงประสบการณ์ วัฒนธรรมล้านนา พัฒนากิจกรรมเพื่อสร้างประสบการณ์ที่ประทับใจแก่นักท่องเที่ยวและผู้เยี่ยมเยือน ด้วยฐานวัฒนธรรมล้านนาหรือภูซัย และ การส่งเสริมการตลาดเชิงรุกและมุ่งเป้าเพื่อสร้างภาพหลักลำพูน ให้เป็นจุดหมายปลายทางของนักท่องเที่ยวที่ต้องการประสบการณ์วัฒนธรรมล้านนาในด้านต่างๆ และสร้าง ความตระหนักรู้แก่นักท่องเที่ยวในด้านสินค้าและกิจกรรมการท่องเที่ยวประสบการณ์วัฒนธรรม

**-เป้าประสงค์ :** สร้างรายได้และเพิ่มมูลค่าจากนักท่องเที่ยวเชิงประสบการณ์วัฒนธรรม (Cultural-Experience Tourism : CET)

**-ตัวชี้วัด :**

๑.จำนวนโปรแกรมการท่องเที่ยวเชิงประสบการณ์วัฒนธรรมที่เป็นเอกลักษณ์ของลำพูน ๑๒ เดือน ๑๒ โปรแกรม

๒.จำนวนงานเทศกาลวัฒนธรรมท้องถิ่นมีจำนวนนักท่องเที่ยวต่างถิ่นเพิ่มขึ้นมากกว่าร้อยละ ๒๐ จำนวน ๓ เทศกาล

๓.มีการพัฒนาชุมชนท่องเที่ยวเชิงประสบการณ์วัฒนธรรม ๘ ชุมชนจาก ๘ อำเภอ ๔. ค่าใช้จ่ายเฉลี่ยของนักท่องเที่ยวต่อวันเพิ่มขึ้นไม่น้อยกว่าร้อยละ ๑๐

**-กลยุทธ์การขับเคลื่อน**

**๑.ต้นน้ำ :** พัฒนาให้ลำพูนเป็นแหล่งข้อมูล เรียนรู้และ อบรมการท่องเที่ยวเชิงประสบการณ์วัฒนธรรมของ ล้านนา (Lanna Academy of Tourism)

๑) ส่งเสริมทำนุบำรุง และธำรงไว้ซึ่งอัตลักษณ์ของมรดกทางวัฒนธรรม

๒) สร้างกระบวนการมีส่วนร่วม

๓) พัฒนาทักษะองค์ความรู้

๔) สร้างความเข้มแข็งและเชื่อมโยงกลุ่มผู้ประกอบการ

**๒.กลางน้ำ :** สร้างเครือข่ายการท่องเที่ยวลำพูนเชื่อมโยงในประเทศและลุ่มน้ำโขง

-สร้างมาตรฐานการพัฒนาและแปรรูป

**๓.ปลายน้ำ :** จัดตั้งหน่วยการตลาดเชิงรุก

๑) ส่งเสริมภาพลักษณ์และประชาสัมพันธ์

๒) เพิ่มช่องทางและเชื่อมโยงการตลาด

**ประเด็นยุทธศาสตร์ที่ ๔ : การพัฒนาสู่เมืองแห่งคุณภาพชีวิต (Quality of Life)**

**เป้าประสงค์ :** พัฒนาคุณภาพชีวิตที่ดีในทุกกลุ่มวัย

**ตัวชี้วัด :**

๑.ตัวชี้วัดด้านการพัฒนาเด็ก ผู้สูงอายุ ผู้ด้อยโอกาส แรงงานนอกระบบ

๑.๑.ความสำเร็จในการสร้างระบบการดูแล ผู้สูงอายุและพิการ โดยชุมชนแบบบูรณาการ จำนวน ๓๕ แห่ง

๑.๒.จำนวนเครือข่ายสหวิชาชีพและภาคประชาชน ต่อต้านการค้ามนุษย์เพิ่มขึ้น ๘ เครือข่าย/อำเภอ ๑.๓.จำนวนนักเรียนและเยาวชนที่ด้อยโอกาสได้รับการส่งเสริมการเรียนรู้ ค่านิยม ๑๒ ประการ และด้านสังคม เพิ่มขึ้น

๑.๔.สัดส่วนของปัญหาสังคมด้านคดียาเสพติดลดลงร้อยละ ๒.๕ ในปี ๒๕๖๔ ๑.๕ จำนวนชุมชนต้นแบบตามแนวเศรษฐกิจพอเพียงเพิ่มขึ้น

๒.ตัวชี้วัดด้านการพัฒนาระบบสาธารณสุขปึกษณ์พื้นฐาน

จำนวนหมู่บ้าน/ชุมชน ที่ได้รับการพัฒนาด้านสาธารณสุขปึกษณ์เพิ่มขึ้น

**กลยุทธ์การขับเคลื่อน**

๑.ต้นน้ำ : ปลุกจิตสำนึกรักบ้านและชุมชน

๑)บริหารจัดการชุมชน ตามแนวทางปรัชญาเศรษฐกิจพอเพียง

๒)ปลุกจิตสำนึกในคุณธรรมจริยธรรม

๒.กลางน้ำ : พัฒนาคุณภาพชีวิต

๑)สร้างโอกาสให้แก่คนทุกกลุ่ม ทุกวัย

๒)เสริมสร้างความมั่นคง ปลอดภัยในชีวิตและทรัพย์สินของประชาชน

๓.ปลายน้ำ : พัฒนาสังคมน่าอยู่สู่เมืองที่ยั่งยืน

๑)สร้างความเชื่อมั่นให้แก่สังคม

๒)ส่งเสริมเอกลักษณ์วิถีชุมชน ๘

## ประเด็นยุทธศาสตร์ที่ ๕ : การพัฒนาสู่เมืองนิเวศน์ (Eco-town)

**เป้าประสงค์ :** การบริหารจัดการทรัพยากรธรรมชาติและสิ่งแวดล้อมอย่างยั่งยืน

**ตัวชี้วัด :**

๑.ตัวชี้วัดการฟื้นฟูและพัฒนาด้าน ดิน น้ำ ป่า และสิ่งแวดล้อม

๑.๑ จำนวนพื้นที่ป่าไม้ที่ได้รับการอนุรักษ์และฟื้นฟูเพิ่มขึ้นปีละ ๑๐๐ ไร่

๑.๒ จำนวนแหล่งน้ำที่ได้รับการอนุรักษ์และฟื้นฟูเพิ่มขึ้น

๑.๓ มีการส่งเสริมการใช้พลังงานทดแทนเพื่อการผลิตเพิ่มขึ้น

๒.ตัวชี้วัดด้านการป้องกันและแก้ไขปัญหาหมอกควันและไฟป่า

๒.๑ จำนวนวันที่ค่าฝุ่นละอองขนาดเล็กกว่า ๑๐ ไมครอน เกินเกณฑ์มาตรฐานลดลง ร้อยละ ๓๐

๒.๒ จำนวนจุดความร้อน (Hotspot) ลดลงร้อยละ ๓๐

๒.๓ จำนวนผู้ป่วยที่ได้รับผลกระทบจากหมอกควันลดลงใน ๔ กลุ่มโรค ลดลงร้อยละ ๑๐

(ระบบทางเดินหายใจ ตาอักเสบ ผิวหนัง และหัวใจ)

**กลยุทธ์การขับเคลื่อน**

๑.ต้นน้ำ : พัฒนาศักยภาพ

กลยุทธ์ที่ ๑ อนุรักษ์ฟื้นฟูและการใช้ประโยชน์จากทรัพยากรธรรมชาติอย่างยั่งยืน

๑)ปลุกจิตสำนึกและส่งเสริม

๒)การเรียนรู้ค่าของทรัพยากรธรรมชาติ สิ่งแวดล้อมและพลังงานทางเลือก

๒.กลางน้ำ : สร้างการมีส่วนร่วม

กลยุทธ์ที่ ๒ เพิ่มขีดความสามารถและศักยภาพชุมชนให้เข้มแข็งในการดูแลรักษาคุณภาพสิ่งแวดล้อม

๑)สร้างกระบวนการมีส่วนร่วมระหว่างหมู่บ้าน/ชุมชน อปท.

๒)การแลกเปลี่ยนเรียนรู้ร่วมกันในด้านทรัพยากรธรรมชาติ สิ่งแวดล้อมและพลังงานทางเลือก

**๓.ปลายน้ำ :** พัฒนางค์กรเพื่อความยั่งยืนในการบริหารจัดการ

กลยุทธ์ที่ ๓ การใช้นวัตกรรมเพื่อการบริหารจัดการอย่างยั่งยืน

-พัฒนาฐานข้อมูลทรัพยากรและสิ่งแวดล้อมอย่างเป็นระบบ

-สนับสนุนการบริหารจัดการโดยใช้เทคโนโลยีและนวัตกรรม

## นโยบายการพัฒนาของผู้บริหารท้องถิ่น

เทศบาลตำบลก้อ ได้จัดการเลือกตั้งผู้บริหารท้องถิ่นและสมาชิกสภาท้องถิ่น เมื่อวันที่ ๓๐ เดือนกันยายน พ.ศ.๒๕๕๕ และคณะกรรมการการเลือกตั้งได้ประกาศรับรองผลการเลือกตั้งนายกเทศมนตรีตำบลก้อ เมื่อวันที่ ๑๘ เดือนตุลาคม พ.ศ.๒๕๕๕ ซึ่งตามพระราชบัญญัติเทศบาล ผู้บริหารท้องถิ่นจึงได้แถลงนโยบายต่อสภาท้องถิ่น เมื่อวันที่อังคารที่ ๖ เดือนพฤศจิกายน พ.ศ.๒๕๕๕ โดยได้มีนโยบายในการพัฒนาท้องถิ่นดังต่อไปนี้

### ๑.นโยบายด้านโครงสร้างพื้นฐาน

๑.ปรับปรุงซ่อมแซมถนนที่ชำรุดภายในหมู่บ้านและเส้นทางเกษตรให้มีสภาพที่ใช้งานได้

๒.จัดให้มีแหล่งน้ำเพื่อใช้การเกษตร

๓.สนับสนุนการขยายเขตไฟฟ้าเพื่อใช้ในครัวเรือนและการเกษตร ให้ครอบคลุมทั้งตำบล

๔.จัดตั้งศูนย์พัฒนาอาชีพ และศูนย์เรียนรู้การเกษตร

๕.ขุดลอกลำห้วยแม่ก้ออย่างถาวร

๖.ทำแก้มลิงรองรับน้ำลำห้วยแม่ก้อและอ่างเก็บน้ำในตำบลก้อ

๗.สนับสนุนประสานการออกโฉนดและเอกสารสิทธิ์ที่ดินในตำบลก้อ

๘.สนับสนุนการขยายเขตไฟฟ้าสาธารณะให้ครบทุกหมู่บ้าน

### ๒.นโยบายด้านเศรษฐกิจ

๑.ส่งเสริมให้มีการรวมกลุ่มเพื่อสร้างเครือข่ายของกลุ่มองค์กรต่างในตำบลก้อ

๒.ส่งเสริมและสนับสนุนการพัฒนาอาชีพของกลุ่มต่าง ๆ

๓.จัดตั้งกลุ่มพัฒนาอาชีพ และศูนย์การเรียนรู้เพื่อการเกษตร

๔.ส่งเสริมการท่องเที่ยว พัฒนาโบราณสถานให้เป็นแหล่งท่องเที่ยว

๕.สนับสนุนกลุ่มออมทรัพย์ให้มีความเข้มแข็งมีศักยภาพในการดำเนินกิจกรรมของกลุ่มให้มีความ

มั่นคง

๖.จัดสร้างตลาดกลาง เพื่อการพาณิชย์และซื้อขายแลกเปลี่ยนสินค้า

### ๓.นโยบายด้านสังคมและสวัสดิการ

- ๑.สนับสนุนกองทุนสวัสดิการกิจกรรมผู้สูงอายุในตำบล
- ๒.สนับสนุนส่งเสริมดูแลผู้สูงอายุ ผู้พิการ และผู้ติดเชื้อ ด้านอาชีพ
- ๓.สนับสนุนกิจกรรมของกลุ่มอาชีพต่าง ๆ ในตำบล
- ๔.สนับสนุนกิจกรรมของ กำนัน ผู้ใหญ่บ้าน อปพร ในด้านการรักษาความสงบ
- ๕.สนับสนุนส่งเสริมกิจกรรมการป้องกันยาเสพติดและแก้ไขปัญหาสังคม
- ๖.สนับสนุนกิจกรรมของกลุ่มเยาวชน กลุ่มสตรีแม่บ้าน และชุมชนให้มีความเข้มแข็ง
- ๗.อุดหนุน หน่วยกู้ชีพกู้ภัย อปพร โดยการจัดหาอุปกรณ์เพิ่มเติม และการจัดอบรมให้ความรู้เพิ่มประสิทธิภาพของ หน่วยกู้ชีพกู้ภัย อปพร
- ๘.เพิ่มจุดติดตั้ง WiFi เล่นอินเทอร์เน็ตฟรี
- ๙.สนับสนุนวัสดุ อุปกรณ์แก่ กลุ่มสตรีแม่บ้าน เช่น เต็นท์ เป็นต้น

### ๔.นโยบายด้านการท่องเที่ยว

- ๑.ส่งเสริมให้มีการรวมกลุ่มขององค์กรต่าง ๆ ในตำบลเพื่อสร้างเครือข่ายการท่องเที่ยว
- ๒.ส่งเสริมสนับสนุนการพัฒนาด้านความรู้เกี่ยวกับการท่องเที่ยวแก่ประชาชนทั่วไป นักเรียน นักศึกษา และผู้ประกอบการในพื้นที่ตำบล
- ๓.สนับสนุนการจัดหาแหล่งเงินทุนเพื่อพัฒนาศักยภาพการท่องเที่ยว
- ๔.สนับสนุนการท่องเที่ยว ระบบเชิงนิเวศอนุรักษ์สิ่งแวดล้อม และวัฒนธรรม

### ๕.นโยบายด้านสิ่งแวดล้อม

- ๑.สนับสนุนการสร้างจิตสำนึกและตระหนักในการอนุรักษ์ป่าชุมชน และการจัดการสิ่งแวดล้อมทางธรรมชาติ
- ๒.โครงการจัดการขยะโดยเน้นให้ประชาชนมีส่วนร่วมโดยการคัดแยกขยะเปลี่ยนขยะให้เป็นเงิน
- ๓.สร้างแหล่งท่องเที่ยวเน้นเชิงอนุรักษ์ในเขตพื้นที่ตำบล โดยเน้นให้มีการรักษาระบบนิเวศ
- ๔.สนับสนุนบำรุงรักษาที่สาธารณะประโยชน์
- ๕.สนับสนุนรักษาสถานที่พักผ่อนหย่อนใจ

### ๖.นโยบายด้านการเมืองการบริหาร

- ๑.สนับสนุนกิจกรรมคณะกรรมการหมู่บ้านทุกหมู่บ้านให้เข้าใจถึงบทบาทหน้าที่ของตนเองและส่งเสริมความรู้ด้านการเมืองการปกครอง
- ๒.จัดระบบข้อมูลสารสนเทศให้ประชาชนสามารถเข้าถึงข่าวสารของเทศบาลตำบลได้ง่ายขึ้น
- ๓.จัดให้มีเสียงตามสายของเทศบาลตำบลเพื่อประชาสัมพันธ์กระจายข่าวสารของเทศบาลตำบล  
ก่อให้เกิดประชาชนรับทราบอย่างทั่วถึง
- ๔.ปรับโครงสร้างการบริหารงานของเทศบาลตำบลให้สอดคล้องกับงบประมาณ ปริมาณงาน  
และอำนาจหน้าที่

๕.จัดให้มีการส่งเสริมการทำงานของบุคลากรในเทศบาลตำบลก้อให้มีประสิทธิภาพในการให้บริการแก่ประชาชน ให้มีความสะดวก รวดเร็ว ยิ้มแย้มแจ่มใส

๖.ส่งเสริมสนับสนุนในเรื่องของระบบประชาธิปไตย ความเสมอภาค และสิทธิเสรีภาพของพี่น้องประชาชน

### ๗.นโยบายด้านการศึกษา ศาสนา และวัฒนธรรมและกีฬา

๑.ขยายการศึกษาของศูนย์พัฒนาเด็กเล็ก และสนับสนุนอุปกรณ์วัสดุเพื่อใช้ในการศึกษาให้เพียงพอ กับเด็ก

๒.สนับสนุนการขยายศูนย์พัฒนาเด็กเล็กและขยายการศึกษาเพิ่มขึ้นอนุบาล ๑ - ๓

๓.จัดตั้งห้องสมุดชุมชนเพื่อเป็นแหล่งศึกษาเรียนรู้ของประชาชน นักเรียน นักศึกษา

๔.จัดอบรมให้ความรู้แก่ครูผู้ดูแลเด็กเพื่อเพิ่มทักษะความรู้

๕.ปรับปรุงศูนย์พัฒนาเด็กเล็กให้มีสภาพแวดล้อมที่ดี

๖.ส่งเสริมสนับสนุนสืบสาน อนุรักษ์ ศิลปะ ประเพณี วัฒนธรรม ภูมิปัญญาท้องถิ่น และศาสนา โดยมีวัดเป็นศูนย์กลาง

๗.สนับสนุนงานประเพณีลอยกระทง

๘.สนับสนุนงานกระทงปีใหม่เมือง

๙.ส่งเสริมสนับสนุนการจัดตั้งชมรมกีฬาในแต่ละหมู่บ้าน ในตำบลก้อ เช่น ชมรมกีฬาเปตอง ฟุตบอล เป็นต้น

๑๐.ส่งเสริมสนับสนุน กีฬาและนันทนาการ แก่ ประชาชนทั่วไป และเยาวชนในตำบลก้อ

๑๑.สนับสนุนให้มีสนามกีฬาประจำตำบล เพื่อใช้ในกิจกรรมการแข่งขันกีฬาของตำบลก้อ และใช้ในกิจกรรมที่เป็นที่เป็นสาธารณะประโยชน์ในตำบลก้อ

### ๘.นโยบายด้านการสาธารณสุข

๑.ส่งเสริมสนับสนุน กลุ่ม อสม. เพิ่มบทบาทในการดูแลสุขภาพคนในชุมชน

๒.สนับสนุนกิจกรรมของ รพสต.ก้อ เพื่อการให้บริการที่มีประสิทธิภาพ

๓.สนับสนุนการควบคุมป้องกันโรคติดต่อต่าง ๆ ในตำบลก้อ

๔.ส่งเสริมสนับสนุน กลุ่มชมรมต่าง ๆ อาทิ เช่น ชมรมผู้สูงอายุ กลุ่มเยาวชน ออกกำลังกายเพื่อเสริมสร้างสุขภาพ

๕.ส่งเสริมให้ประชาชนมีความตระหนักและทักษะในการป้องกันอุบัติเหตุจากการจราจร และสนับสนุนการป้องกันยาเสพติด



#### ๙.นโยบายด้านสังคมและสวัสดิการ

- ๑.สนับสนุนกิจกรรมของ กำนัน ผู้ใหญ่บ้าน อปพร ในด้านการรักษาความสงบ
- ๒.อุดหนุน หน่วยกู้ชีพกู้ภัย อปพร โดยการจัดหาอุปกรณ์เพิ่มเติม และการจัดอบรมให้ความรู้เพิ่ม  
ประสิทธิภาพของ หน่วยกู้ชีพกู้ภัย อปพร
- ๓.งานป้องกันและบรรเทาสาธารณภัย





